



घोराही उप-महानगरपालिकाको
विपद् पूर्वतयारी तथा प्रतिकार्य योजना
Disaster Preparedness and Response Plan

घोराही उप-महानगरपालिका
नगर कार्यपालिकाको कार्यालय
लुम्बिनी प्रदेश, नेपाल

२०७९



भु मका

कुनै पनि विपद्बाट बचाउनु सबैको दायित्व हो । विपद्को समयमा प्रभावितहरूको जीवन रक्षा, सम्पत्ति तथा जनधनको सुरक्षा र संरक्षण गरी मानवीय संकटको सामना गर्न प्रभावकारी योजनाको आवश्यक पर्छ । त्यस्ता घटना हुनै नदिने उपायहरूको खोजी र भैहाले त्यसको क्षतिलाई कम गर्ने तथा पुर्नस्थापना गर्नु पर्छ । हामी सँग भएका स्थानीय स्रोत साधन र प्रविधिको उपयोग गर्दै अफेरोमा परेका व्यक्ति तथा समुदायलाई बचाई जीवन रक्षा गर्नु सरकारको प्रमुख दायित्व भित्र पर्छ । घोराही उपमहानगरपालिकाले जुनकुनै विपद्बाट बच्न आवश्यक योजनाहरूको तर्जुमा, जोखिम न्यूनीकरणका लागि स्रोत साधनको उपलब्धता र विपद् जोखिम व्यवस्थापनका लागि जवाफदेहीपूर्ण ढंगले परिचालन गर्न उत्थानशील तथा सुरक्षित नगरको रूपमा विकास गर्ने सोचलाई अधि सारेको छ । विपद् बाट हुने क्षति तथा नोक्सानी कम गर्नु, प्रभावित हुने व्यक्ति, परिवार तथा समुदायलाई उपयुक्त मानवीय सहायता सुनिश्चित गर्नु सरकारको पहिलो दायित्व हो । घोराही उपमहानगरपालिकाको विपद् पूर्वतयारी तथा प्रतिकार्य योजना, तर्जुमा मार्गदर्शन, २०६७ को पहिलो संशोधन, २०७६ ले तय गरेको प्रक्रिया बमोजिम तर्जुमा गरिए अनुसार कार्यान्वयनको चरणमा रहेको छ । नगरको विपद् पूर्वतयारी तथा प्रतिकार्य योजना बनाउने विषयमा विभिन्न क्षेत्रको सहयोग प्राप्त भएको छ । जनप्रतिनिधी, कर्मचारी र अन्य सरोकारवालाहरूको सहभागितामा बनेको प्रतिकार्य योजनालाई प्रभावकारीरूपले कार्यान्वयन गर्ने हामी सबैको जिम्मेवारी छ । अब विपद् जोखिम न्यूनीकरण, पूर्वतयारी, प्रतिकार्य तथा समग्र विपद् व्यवस्थापनका लागि स्थानीय स्रोत तथा जनशक्तिको अधिकतम प्रयोग र परिचालन गरेर नागरिकहरूको जीवन रक्षा पहिलो जिम्मेवारी रहने छ । विपद् जोखिम न्यूनीकरणका तथा व्यवस्थापनका लागि प्राथमिकताका आधारमा क्षेत्रगत विकासका नियमित गतिविधिहरूसँग एकिकृत गरी विकासमा मूल प्रवाहीकरण गर्दै नगरको उत्थानशीलता विकास गर्नु नै हाम्रो जिम्मेवारी र दायित्व हो । यस प्रतिकार्य योजनाको सफल कार्यान्वयन गरेर जनधनको क्षतिलाई कम गर्न तर्फ सबैले समान ध्यान दिन आवश्यक छ । प्रतिकार्य योजना बनाउने सवालमा आर्थिक, प्राविधिक सरसहयोग गर्ने सहयोगी निकायका लागि जनप्रतिनिधी, कर्मचारी सबैमा म हार्दिक आभार प्रकट गर्दछु । हामीले बनाएको योजना सहि ढंगले कार्यान्वयन भए मात्रै हामी सफल हुने छौ । फेरी पनि सबै पक्षलाई विपद् प्रतिकार्य योजना कार्यान्वयन गरेर नागरिकको जनधनको रक्षा गर्ने विषयमा एकीकृत भएर लाग्न मेरो अनुरोध छ ।


नरलाल चौधरी
प्रमुख
नगर प्रमुख
घोराही उपमहानगरपालिका

विषयसूची

खण्ड एक : प्रारम्भिक.....	4
१.१ पृष्ठभूमि.....	4
१.२ योजनाको उद्देश्य.....	4
१.३ योजना तर्जुमा प्रक्रिया.....	4
१.४ योजनाका तर्जुमा एवम् कार्यान्वयनका आधारभूत मान्यता.....	6
खण्ड दुई : विपद् जोखिम व्यवस्थापनको अवस्था.....	7
२.१ घोराही उपमहानगरपालिकाको संक्षिप्त परिचय.....	7
२.२ विपद्का घटना एवम् क्षति विश्लेषण.....	8
२.३ घोराही उपमहानगरपालिका प्रमुख र प्राथमिकतामा रहेका प्रकोपहरू.....	10
२.४ प्रकोपको मौसमी विश्लेषण.....	12
२.५ सामाजिक सङ्घटासन्नता विश्लेषण.....	14
२.६ प्रकोप सङ्घटासन्नता तथा जोखिम विश्लेषण.....	15
२.७ सम्भाव्य प्रकोप प्रभाव आँकलन तथा नक्शाङ्कन.....	19
२.८ सम्भावित विपद् जोखिम विश्लेषण.....	20
२.९ विपद्को अनुमानित परिदृश्य.....	Error! Bookmark not defined.
२.१० उपमहानगरपालिकाको क्षमता विश्लेषण.....	21
२.११ विषयक्षेत्र तथा कार्य जिम्मेवारी.....	24
२.११.१ समन्वय, खोज तथा उद्धार विषयगत क्षेत्र.....	26
२.११.२ प्राथमिक उपचार, स्वास्थ्य तथा पोषण क्षेत्र.....	26
२.११.३ आपत्कालीन आश्रयस्थल, खाद्य तथा गैर खाद्य सामग्री एवम् बन्दोबस्ती विषय क्षेत्र.....	26
२.११.४ खानेपानी, सरसफाई तथा स्वस्थता प्रवर्द्धन विषय क्षेत्र.....	27
२.११.५ संरक्षण तथा आपत्कालीन शिक्षा विषय क्षेत्र.....	27
२.११.६ विपद् लेखाजोखा एवम् सूचना व्यवस्थापन विषय क्षेत्र.....	28
२.११.७ जीविकोपार्जन, पुनर्स्थापना तथा शीघ्र पुनर्लाभ विषय क्षेत्र.....	28
खण्ड तीन : पूर्वतयारी तथा प्रतिकार्य योजना.....	29
३.१ सामान्य पूर्व तयारी योजना.....	29
३.२ पूर्वानुमानमा आधारित पूर्वतयारी योजना.....	31

३.३ आपत्कालीन प्रतिकार्य (कार्यविधि) योजना.....	37
३.३.७ विपद् लेखाजोखा एवम् सूचना व्यवस्थापन विषय क्षेत्र.....	44
खण्ड चार : स्वास्थ्य संकट पूर्वतयारी तथा प्रतिकार्य योजना	Error! Bookmark not defined.
४.१ स्वास्थ्य संकट पूर्वतयारी कार्ययोजना	Error! Bookmark not defined.
४.२ स्वास्थ्य संकट प्रतिकार्य कार्ययोजना.....	Error! Bookmark not defined.
खण्ड पाँच : कार्यान्वयन अनुगमन तथा सिकाई योजना	45
५.१ विपद् पूर्वतयारी तथा प्रतिकार्य योजनाको कार्यान्वयन रणनीति.....	Error! Bookmark not defined.
५.२ स्रोत साधनको व्यवस्थापन.....	46
५.३ क्षमता विकास रणनीति र योजना.....	47
५.४ अन्य निकायसँगको समन्वय र सहकार्य.....	48
५.५ अनुगमन, मूल्याङ्कन तथा सिकाई	49
५.५.१ अनुगमन तथा मूल्याङ्कन समिति.....	49
५.५.२ लक्ष्य र सूचकहरू.....	50
अनुसूची-१ : स्थानीय विपद् व्यवस्थापन समितिमा विद्यमान पदाधिकारीहरूको विवरण.	Error! Bookmark not defined.
अनुसूची-२ : विषयगत क्षेत्रको विवरण.....	Error! Bookmark not defined.
अनुसूची-३ : सरोकारवाला निकायको पहिचान तालिका.....	Error! Bookmark not defined.
अनुसूची-४ : उपलब्ध स्रोत साधनहरूको विवरण	Error! Bookmark not defined.
अनुसूची-५:अनुगमन तथा मूल्यांकन फारम	Error! Bookmark not defined.
सन्दर्भ सामग्रीहरू	Error! Bookmark not defined.

खण्ड एक:प्रारम्भिक

१.१ पृष्ठभूमि

विपद् जोखिम न्यूनीकरण तथा व्यवस्थापनको मूलभूत उद्देश्य विपद् बाट हुने मृत्युदर तथा प्रभावितहरूको सङ्ख्या उल्लेख्य रूपमा घटाउनु, अन्य विपद् वा महामारीका कारण उत्पन्न हुनसक्ने स्वास्थ्य संकटको रोकथाम एवम् व्यवस्थापन गरी मानवीय क्षति न्यूनीकरण गर्नु, कृषि उद्योग, सडक, सञ्चार, खानेपानी एवम् सरसफाईका संरचना तथा स्वास्थ्य र शिक्षाका पूर्वाधार एवम् सेवामा विपद्का कारणबाट हुने क्षति तथा नोक्सानी घटाउँदै तिनीहरूको उत्थानशीलता बढाएर विकासको दीगोपनालाई स्थायित्व दिनु र विकास तथा पूर्वाधार निर्माणमा गरिएको लगानीलाई सुरक्षित गर्नु हो । तीन वटै तहका सरकारको अधिकार बाँडफाँड सम्बन्धी संवैधानिक व्यवस्था, विपद् जोखिम न्यूनीकरण तथा व्यावस्थापन ऐन, २०७४ को दफा १७ (२) तथा विपद् जोखिम न्यूनीकरण तथा व्यवस्थापन नियमावली, २०७५ को दफा ८ (१) एवम् स्थानीय सरकार सञ्चालन ऐन, २०७४ को दफा ११ (२) न तथा ११ (४) ख (१५) र स्वास्थ्य सेवा ऐन २०७५ को दफा ४८ मा प्रबन्ध गरिए बमोजिम स्थानीय तहको विपद् व्यवस्थापन सम्बन्धमा तोकिएको काम कर्तव्य र अधिकार एवं घोराही उपमहानगरपालिकाको विपद् जोखिम न्यूनीकरण तथा व्यवस्थापन ऐन २०७५ को दफा ५ मा नगर विपद् जोखिम न्यूनीकरण तथा व्यवस्थापन समितिको काम कर्तव्य र अधिकार एवम् विपद् जोखिम न्यूनीकरण तथा व्यवस्थापन राष्ट्रिय नीति, २०७५ तथा रणनीतिक कार्ययोजना, २०१८—२०३० को लक्ष्य र मार्गदर्शन एवम् नीतिगत र कानूनी आधार र विपद् पूर्वतयारी तथा प्रतिकार्य योजना तर्जुमा मार्गदर्शन, २०६७ को पहिलो संशोधन २०७६ ले तय गरेको विधि र प्रकृया बमोजिम नगरको विपद् प्रतिकार्यलाई चुस्त तथा प्रभावकारी बनाउन र त्यसको लागि आवश्यक पूर्वतयारी गर्न यस घोराही उपमहानगरपालिकाको विपद् पूर्वतयारी तथा प्रतिकार्य योजना तर्जुमा गरिएको छ ।

१.२ योजनाको उद्देश्य

विपद्को समयमा प्रभावितहरूको जीवन रक्षा सम्पत्ति तथा जनधनको सुरक्षा र संरक्षण गरी मानवीय संकटको सामना तथा प्रभावकारी प्रतिकार्य गर्न स्थानीय स्रोत साधन र प्रविधिको उपयोग गर्दै आघातमा परेका व्यक्ति तथा समुदायलाई उचित मानवीय सहायता सुनिश्चित गर्नु र प्रकोपको रोकथाम तथा विपद् जोखिम न्यूनीकरणका लागि नगरको स्रोत साधन एवम् क्षमता वृद्धि गर्दै विपद् जोखिम व्यवस्थापन पद्धति, संरचना र प्रकृत्यालाई जवाफदेहीपूर्ण ढंगले परिचालन एवम् कार्यान्वयन गरी घोराही उपमहानगरपालिकालाई उत्थानशील तथा सुरक्षित नगरको रूपमा विकास गर्नु यस योजनाको प्रमुख उद्देश्य हो भने यसका विशिष्ट उद्देश्यहरू निम्नानुसार रहेका छन् ।

१. विपद् बाट हुने क्षति तथा नोक्सानी घटाउनु र प्रभावित हुने व्यक्ति, परिवार तथा समुदायलाई उपयुक्त मानवीय सहायता सुनिश्चित गर्नु ।

२. उपमहानगरपालिकामा विपद् जोखिम न्यूनीकरण तथा पूर्वतयारीका गतिविधिहरूलाई व्यवस्थित र समन्वयात्मक रूपमा कार्यान्वयन गर्नु ।

३. विपद् प्रतिकार्य तथा पूर्वतयारीका लागि स्थानीय साधन स्रोतको अधिकतम परिचालन गर्नु ।
४. विपद् पूर्वतयारीलाई प्राथमिकताका साथ कार्यान्वयन गरी विपद् पछि उद्धार राहतका लागि हुने खर्च घटाउनु ।
५. विभिन्न सरोकारवाला निकाय तथा संस्थाहरूसँगको समन्वय र सहकार्यमा नगरको विपद् प्रतिकार्य पद्धति, संरचना तथा समग्र क्षमता सुदृढ गर्नु ।
६. विषयगत क्षेत्रका आधारमा नगरको विपद् न्यूनीकरण तथा व्यवस्थापन क्षमता बढाउँदै क्षेत्रगत तथा नियमित विकास कार्यक्रम मार्फत विपद् जोखिम न्यूनीकरणलाई निरन्तरता दिनु ।

१.३ योजना तर्जुमा प्रक्रिया

घोराही उपमहानगरपालिकाको विपद् पूर्वतयारी तथा प्रतिकार्य योजना, तर्जुमा मार्गदर्शन, २०६७ को पहिलो संशोधन, २०७६ ले तय गरेको प्रक्रिया बमोजिम तर्जुमा गरिएको हो । यस उपमहानगरपालिकाको विपद् पूर्वतयारी तथा प्रतिकार्य योजना बनाउने सन्दर्भमा २०७८ पौषमा नगर विपद् व्यवस्थापन समितिको बैठकमा छलफल भयो । यस बैठकले विपद् पूर्वतयारी तथा प्रतिकार्य योजना तर्जुमा गर्ने निर्णय गर्यो । स्वास्थ्यको लागि सक्षम प्रणालीले उपमहानगरपालिकालाई विपद् पूर्वतयारी तथा प्रतिकार्य योजना तयार गर्न प्राविधिक सहयोग उपलब्ध गराउने सहमति भए बमोजिम उपमहानगरपालिका र स्वास्थ्यको लागि सक्षम प्रणालीका प्रतिनिधि रहेको योजना मस्यौदा समिति निर्णय भयो । विधि, प्रक्रिया र कार्यतालिका तय गरी योजना तर्जुमाको प्रक्रिया शुरू गरियो

नगर विपद् व्यवस्थापन समिति, वडाध्यक्षहरू उपमहानगरपालिकाको सङ्घटनसन्तता तथा क्षेत्रको पहिचान गरी सात वटा विषयगत विश्लेषणका आधारमा पूर्वतयारी र प्रतिकार्यका क्षेत्र र संयुक्त योजना तर्जुमा बैठकहरू गरियो । २०७९।१०।२५ गते छलफल र पृष्ठपोषण लिने काम भयो । मस्यौदा तयार गरियो । यस प्रकार घोराही योजना तर्जुमा भएको हो ।

विपद् पूर्वतयारी तथा प्रतिकार्य योजना तर्जुमा प्रक्रिया

१. प्रारम्भिक छलफल र विषयगत क्षेत्रको पहिचान

२. नगरको संकटासन्नता तथा क्षमता लेखाजोखा

३. योजना तर्जुमा बैठक तथा कार्यशाला

४. योजनाको प्रारम्भिक मस्यौदा तयारी

५. सरोकारवालाहरूको बैठक र मस्यौदामाथि छलफल

६. अन्तिम मस्यौदा तयारी र स्वीकृति

र सरोकारवालाहरूसँगको छलफल गरी क्षमता लेखाजोखाको गरियो । यही छलफलबाट विषयगत क्षेत्र निर्धारण गरियो । सङ्घटनसन्तता तथा क्षमता क्रियाकलापहरू निर्धारण गरियो । त्यसपछि विषयगत सञ्चालन गरी त्यसका आधारमा योजनाको मस्यौदा तयार सरकारवालाहरूको बैठक आयोजना गरी मस्यौदामाथि प्राप्त पृष्ठपोषण समेतलाई समेटेर योजनाको अन्तिम उपमहानगरपालिकाको विपद् पूर्वतयारी तथा प्रतिकार्य

१.४ योजनाकातर्जुमा एवम् कार्यान्वयनका आधारभूत मान्यता

१. उपमहानगरपालिकाका क्षेत्रमा गरिने विपद् जोखिम न्यूनीकरण, व्यवस्थापन, पूर्वतयारी, प्रतिकार्य तथा पुनर्निर्माणका सबै गतिविधिहरू उपमहानगरपालिकाको नेतृत्वमा हुनेछन् ।
२. विपद् प्रतिकार्य तथा पूर्वतयारी कार्यमा कहिँ कतै रिक्तता हुन नदिन र सन्तुलित कार्यान्वयनको लागि सात वटा विषयगत क्षेत्र (cluster)को प्रवन्ध गरिएको छ । यस उपमहानगरपालिकामा कार्यरत सबै सरोकारवाला निकायहरू तथा संस्थाहरूले आफ्नो कार्यक्षेत्र बमोजिम सम्बन्धित विषयगत क्षेत्रसँगको समन्वयमा प्रतिकार्य र पूर्वतयारीका गतिविधिहरूमा सहयोग गर्नेछन् ।
३. विपद् पूर्वतयारीको काम, विपद् एवम् स्वास्थ्य संकट प्रतिकार्य तथा मानवीय सहायताका लागि गरिने सहयोग एकद्वार नीति बमोजिम उपमहानगरपालिकाको स्वीकृत मापदण्ड र प्रक्रिया अनुसार हुनेछ ।
४. विपद् प्रतिकार्य तथा पूर्वतयारीको काम विषयगत क्षेत्रको समन्वय तथा उपमहानगरपालिकाको नेतृत्वमा हुनेछ र लेखाजोखा, सूचना व्यवस्थापन, श्रोत परिचालन तथा व्यवस्थापन एकिकृत पद्धति अनुरूप हुनेछ ।
५. समुदाय, सामाजिक संस्था तथा सरकारी निकायहरूको विपद् प्रतिकार्य क्षमता विकास गरी उपमहानगरपालिकाको समग्र विपद् व्यवस्थापन क्षमता सुदृढ गरिनेछ ।
६. विपद् जोखिम न्यूनीकरण तथा प्रतिकार्यको काम स्थानीय सरकारको नेतृत्व तथा समन्वय, सामाजिक तथा नागरिक क्षेत्रको सहयोग र नीजि क्षेत्रसँगको साझेदारीमा हुनेछ ।
७. विपद् पूर्वतयारी र प्रतिकार्यका गतिविधि तथा मानवीय सहायताका कार्यहरू सुशासनको मान्यता अनुरूप पारदर्शी, सहभागितामूलक र समावेसी हुनेछन् ।
८. विपद् पूर्वतयारी, प्रतिकार्य तथा मानवीय सहायताका गतिविधिहरू मानवता, तटस्थता, निष्पक्षता र स्वतन्त्रता जस्ता मानवीयताका मुलभूत सिद्धान्तमा आधारित हुनेछन् ।
९. विपद् जोखिम न्यूनीकरण, पूर्वतयारी, प्रतिकार्य तथा समग्र विपद् एवम् स्वास्थ्य संकट व्यवस्थापनमा उपलब्ध स्थानीय श्रोत तथा जनशक्तिको अधिकतम प्रयोग र परिचालनको नीति लिइनेछ ।
१०. विपद् जोखिम न्यूनीकरणका तथा व्यवस्थापनका प्राथमिकता प्राप्त कार्यहरूलाई क्षेत्रगत विकासका नियमित गतिविधिहरूसँग एकिकृत गरी विकासमा मूल प्रवाहीकरण गर्दै नगरको उत्थानशीलता विकास गरिनेछ ।

खण्ड दुई : विपद् जोखिम व्यवस्थापनको अवस्था

२.१ घोराही उपमहानगरपालिकाकोसंक्षिप्त परिचय

नेपालको लुम्बिनी प्रदेश अन्तरगत पर्ने दाङ जिल्लाको पूर्वीभाग केही पहाडी इलाकामा अवस्थित घोराही उपमहानगरपालिका भित्री मधेश तथा चुरे क्षेत्रमा अवस्थित छ यस उपमहानगरपालिकाको पूर्वमा बंगलाचुली गाँउपालिका र दक्षिणमा लमही नगरपालिका, उत्तरमा रोल्पा जिल्ला तथा पश्चिममा तुलसीपुर उपमहानगरपालिका रहेका छन। साविक घोराही नगरपालिका, त्रिपुर नगरपालिका, सौडियार गा.वि.स, सैघा गा.वि.स, धर्ना गा.वि.स, रामपुर गा.वि.स र लक्ष्मीपुर गा.वि.स समायोजन भई वनेको यस उपमहानगरपालिकामा १९ वटा वडाहरू रहेका छन । वि.स.२०७८ सालको नेपालकोजनगणनाको प्रारम्भिक प्रतिवेदन अनुसार यस उपमहानगरपालिकाको जनसङ्ख्या ६७६,२७७ रहेको छ । घोराही उपमहानगरपालिकाको वस्तुगत विवरण, २०७५अनुसार यस नगरपालिकाको जनसंख्या १५२७६६जना रहेको छ । राष्ट्रिय जनगणना २०६८ अनुसार यस उपमहानगरपालिकाको कुल जनसंख्या ५५२५८३ रहेको छ भने यसको क्षेत्रफल ५२२.२१ वर्ग कि.मि. रहेको छ ।

तालिका १:उपमहानगरपालिकाको वडागत जनसाङ्ख्यिक विवरण

वडा नं	क्षेत्रफल (व.कि.मि)	परिवार संख्या	पुरुष जनसंख्या	महिला जनसंख्या	जम्मा जनसंख्या
१	४६.६३	१०९७	१९५९	२६६७	४६२३
२	५१.४३	१७६४	३७७०	४३२०	८०९०
३	४८.१२	१८३३	३९८०	४२६९	८२४९
४	१९.९९	१५५०	३००५	३५९३	६६०१
५	७४.९८	१५६०	३२१६	३४७६	६६९२
६	११.१७	११५२	२६६७	२८३५	५५०२
७	१६.४८	१६७२	३४३५	४०२०	७४५५

घोराही उपमहानगरपालिकाको विपद् पूर्वतयारी तथा प्रतिकार्य योजना २०७९

श्रोत: घोराही उपमहानगरपालिकाको नगर

२. विपद्का घटना एवम्

२०७८ साल फागुनमा गरिएको यस प्रकोप, सङ्कटासन्नता तथा क्षमता बाढी, पहिरो, आगलागी, सडक १९ प्रकारका विपद्का घटनाहरू

तालिका २: घोराही

भएका विपद्का घटनाहरूर यसबाट भएको क्षति

८	१६.३४	१६३०	३५७५	३९१८	७४९३
९	१७.९४	१७९०	३८०९	४२४४	८०५३
१०	१४.१२	१७५०	३५०५	३८०७	७३१२
११	२६.२३	१८१५	३९५६	४१८१	८१३७
१२	४२.४	२१४८	४६८३	५२९९	९९८२
१३	२१.२	१८८६	३४७८	४१४९	७६२७
१४	२.२३	१८५८	३६६४	३८२८	७४९२
१५	४.३२	४३४१	६८७९	७७८५	१४६६४
१६	१२.३५	१६५२	३६८०	३७७०	७४५०
१७	१७.९८	२७१८	५३७८	५९२१	११२९९
१८	१६.२८	२१३८	४३९५	५०३७	९४३२
१९	६१.९३	१२९३	३२८१	३३२९	६६१०

प्रोफाइल, २०७५

क्षति विश्लेषण

उपमहानगरपालिकाको लेखाजोखाको आधारमा भूकम्प, दुर्घटना, हावाहुरी, चट्याङ्, कोभिड महामारी, झाडापखालाररेविजगरी १० विगतमा हुने गरेको पाइएको छ ।

उपमहानगरपालिकामा विगतमा

साल महिना	विपद्को घटना	प्रभावित वडा/बस्ती	प्रभावित घरधुरी	मानवीय क्षति	आर्थिक नोक्सानी हजारमा	अन्य क्षति
२०७२	भूकम्प	- सबै वडा र बस्ती				
२०७८ २०७७ २०७५ २०७४ २०७३ २०७१	बाढी	वडानं. १९, १८, १५, १६, १३, १२, ११, १०, ९, ८, ७, ६, ५, ४, ३, २, १	१२०	१		- मानवीय क्षति घरहरूमा क्षति - स्कुल क्षति - कृषि जमिनमा क्षति - गरिवी बढेको, खाद्य संकट सडक पुलमा क्षति
२०७३	डुवान	वडानं. १४, १६, १०		४		-

घोराही उपमहानगरपालिकाको विपद् पूर्वतयारी तथा प्रतिकार्य योजना २०७९

साल महिना	विपद्को घटना	प्रभावित वडा/वस्ती	प्रभावित घरधुरी	मानवीय क्षति	आर्थिक नोक्सानी हजारमा	अन्य क्षति
२०७७						
२०७८ २०७७	पहिरो	वडानं. १७, १४, १३, १०	४			- घरहरूमा क्षति - कृषि जमिनमा क्षति - सडक क्षति
२०७२	सडक दुर्घटना	वडानं. १० मुख्य सडक क्षेत्रहरू		८		
बर्षेनी	आगलागी	वडा नं. १ देखि १९ का सबै वडाका वस्तीहरू				- घरहरूमा क्षति - कृषि सामग्रीक्षति खाद्य संकट हुने
२०७८ २०७५	हावाहुरी	वडानं. १६, १२, १०, १८, १९, १४ -	८			- घरहरूमा क्षति
२०७२ २०७५ २०७८	चट्याड	वडा नं. ३, १६, ११, ५ १ देखि १९ का सबै वडाका वस्तीहरू	३	२		- गाईबस्तु क्षति
२०७८	भारी वर्षात	१ देखि १९ का सबै वडाका वस्तीहरू	१५१	२		- घरहरूमा क्षति - भान्छ घरक्षति - कार्यालयक्षति - सडक क्षति - गोठक्षति
महामारी एवम् स्वास्थ्य संकट						

साल महिना	विपद्को घटना	प्रभावित वडा/बस्ती	प्रभावित घरघुरी	मानवीय क्षति	आर्थिक नोक्सानी हजारमा	अन्य क्षति
झाडापखाला २०७६	झाडापखाला	सबै वडा				
२०७७, २०७८	कोभिड	- सबै वडा				- संक्रमण, मृत्यु - मनोवैज्ञानिक प्रभाव - आर्थिक प्रभाव शैक्षिकप्रभाव
सर्पदंश	सबै वडा					

श्रोत: उपमहानगरपालिकाको प्रकोप सङ्कटासन्नता तथा क्षमता लेखाजोखा, २०७८

२.३ उपमहानगरपालिकामा प्रमुख र प्राथमिकतामा रहेका प्रकोपहरू

घोराही उपमहानगरपालिकामा भूकम्प, बाढी, पहिरो, आगलागी, सडक दुर्घटना, हावाहुरी, चट्याङ्ग, कोभिड १९ महामारी, झाडा-पखाला र रेविज जस्ता विपद् तथा स्वास्थ्य संकटका घटनाहरू विगतमा हुने गरेको पाइएको छ। वडागत सङ्कटासन्नता विश्लेषण गर्दा सबै वडालाई अर्थात् सिंगो उपमहानगरपालिकालाई एकैचोटी र ठूलो क्षति गर्न सक्ने र प्रभाव पार्न सक्ने विपद् भूकम्प हो। सिंगो मुलुक नै भूकम्पको उच्च जोखिममा भएकोले यो उप-महानगरपालिका पनि भूकम्पको उच्च जोखिममा छ। भूकम्प पछि कोभिड १९ जस्तै उच्च संक्रामक महामारीको यस उपमहानगरपालिकाको लागि प्रमुख स्वास्थ्य संकटको रूपमा देखिएको छ। त्यसैगरी झाडा-पखाला, रेविज र सर्पदंश पनि यस उप-महानगरपालिकामा स्वास्थ्य संकट निम्त्याउने विपद्हरू हुन्। उप-महानगरपालिकाका १९ वडाहरूमध्ये अधिकांश वडामा बाढी बारम्बार दोहोरिरहने र वर्षेनी जनधनको धेरै क्षति गर्ने प्रकोपमा पर्दछन्। सडक दुर्घटना र आगलागी पनि यस नगरका प्रमुख प्रकोपहरू हुन्। फोहोर मैलाजन्य रोगहरू जस्तै: झाडापखाला र हैजाबाट पनि यो उप महानगरपालिका प्रभावित छ। वडाको भौगोलिक विशेषता भूस्वरूप, प्रकोपको सम्मुखता तथा सामाजिक आर्थिक अवस्थाले समग्र विपद्को जोखिम स्तर निर्धारण गर्दछ।

उप-महानगरपालिका क्रमशः भूकम्प, बाढी, पहिरो, आगलागी, सडक दुर्घटना, हावाहुरी, चट्याङ्ग, कोभिड १९ महामारी, झाडा-पखाला र रेविजसंकट निम्त्याउन सक्ने स्वास्थ्यसँग सम्बन्धित प्रमुख प्रकोपहरू हुन्। तालिका ३ मा वडागत र नगरपालिकाको प्रकोप तथा स्वास्थ्य संकट स्तरीकरण प्रस्तुत गरिएको छ।

घोराही उपमहानगरपालिकाको विपद् पूर्वतयारी तथा प्रतिकार्य योजना २०७९

तालिका ३:घोराही उपमहानगरपालिकाको प्रकोप स्तरीकरण

प्रकोप स्तरीकरण	पहिलो	दोस्रो	तेस्रो	चौथो	पाँचौं	छैठौं	सातौं	
वडा नं	१	भूकम्प	आगलागी	बाढी	हावाहुरी	पहिरो	सडक दुर्घटना	कोभिड
	२	भूकम्प	आगलागी	बाढी	हावाहुरी	पहिरो	सडक दुर्घटना	कोभिड
	३	भूकम्प	आगलागी	बाढी	हावाहुरी	पहिरो	सडक दुर्घटना	कोभिड
	४	भूकम्प	आगलागी	बाढी	हावाहुरी	पहिरो	सडक दुर्घटना	कोभिड
	५	भूकम्प	नदि कटान	दुबान/बाढी	आगलागी	हावाहुरी	सडक दुर्घटना	कोभिड
	६	भूकम्प	नदि कटान	सडक दुर्घटना	आगलागी	हावाहुरी	दुबान/बाढी	कोभिड
	७	भूकम्प	नदि कटान	सडक दुर्घटना	आगलागी	हावाहुरी	दुबान/बाढी	कोभिड
	८	भूकम्प	नदि कटान	हावाहुरी	आगलागी	बाढी	सडक दुर्घटना	कोभिड
	९	भूकम्प	सडक दुर्घटना	हावाहुरी	बाढी	आगलागी	हावाहुरी	कोभिड
	१०	भूकम्प	सडक दुर्घटना	कोभिड	आगलागी	दुबान	हावाहुरी	हावाहुरी
	११	भूकम्प	बाढी	आगलागी	सडक दुर्घटना	चट्याड	हावाहुरी	कोभिड
	१२	भूकम्प	आगलागी	बाढीपहिरो	चट्याड	हावाहुरी	सडक दुर्घटना	कोभिड

	१३	भूकम्प	आगलागी	सडक दुर्घटना	बाढी	हावाहुरी	चट्याड	कोभिड
	१४	भूकम्प	सडक दुर्घटना	बाढी	आगलागी	दुबान	हावाहुरी	कोभिड
	१५	भूकम्प	सडक दुर्घटना	आगलागी	हावाहुरी	दुबान	बाढी	कोभिड
	१६	भूकम्प	सडक दुर्घटना	हावाहुरी	आगलागी	दुबान	बाढी	कोभिड
	१७	भूकम्प	बाढीकटान	सडक दुर्घटना	आगलागी	हावाहुरी	पहिरो	कोभिड
	१८	भूकम्प	कटान	बाढी	पहिरो	चट्याड	सडक दुर्घटना	कोभिड
	१९	भूकम्प	पहिरो	आगलागी	हावाहुरी	सडक दुर्घटना	बाढी	कोभिड
नगर पालिका		भूकम्प	बाढी	आगलागी	सडक दुर्घटना	हावाहुरी	चट्याड	पहिरो
		कोभिड	झाडापखाला	रेविज				

श्रोत: उपमहानगरपालिकाको प्रकोप सङ्कटासन्नता तथा क्षमता लेखाजोखा, २०७८

२.४ प्रकोपको मौसमी विश्लेषण

भौगर्भिक प्रकृयाबाट उत्पन्न हुने भूकम्प जस्ता प्रकोप जुनसुकै समयमा पनि आउन सक्छन् जसको मौसमी प्रकृति हुँदैन । भूकम्पको लागि बाह्रै महिना उत्तिकै जोखिमयुक्त समय हो । बाढी पहिरो जस्ता जलवायु तथा मौसमजन्य प्रकोपका घटना मौसममा निर्भर हुन्छन्। मनसुनी हावापानीको क्षेत्रमा अवस्थित नेपालमा हावापानीको विशेषता त्यसै अनुरूप निर्धारण भएको हुन्छ। नेपालमा वार्षिक वर्षाको ८० प्रतिशत वर्षायामको चार महिनामा हुने गर्छ भने हिउँदे वर्षा कम मात्र हुने गर्दछ। त्यसकारण बाढी, पहिरो जस्ता जलउत्पन्न प्रकोप जेठ देखि असोज सम्मको चार / पाँच महिनाको अवधिमा बढी हुने गर्दछन्। हिउँदेको समय सुख्खा हुने तथा फागुन चैतमा हावाहुरी पनि बढ्ने हुँदा आगलागीका घटना पनि बढ्छन्। सडक दुर्घटनाको कुनै मौसमी प्रकृति त हुँदैन तर वर्षाको समयमा सडक खराब हुने र बाढी

पहिरोले पनि सडक दुर्घटना बढाउने भएकोले दुर्घटनाहरू बढी हुने गर्दछन् । समग्रमा महामारीको पनि खासै मौसमी प्रकृति देखिँदैन तर झाडापखाला जस्ता महामारी वर्षा एवम् गर्मी याममा बढी हुने गर्दछ ।

प्रकोप पात्रो विश्लेषणले प्रकोपको मौसमी प्रकृति अनुसार पूर्वतयारीको लागि कुन समयमा केन्द्रित हुने र प्रतिकार्यको लागि कुन समयमा तत्पर रहने भन्ने योजना तयार गर्न मद्दत गर्दछ । घोराही उपमहानगरपालिकाको सन्दर्भमा असार देखि असोज सम्म बढी विपद्का घटनाहरू हुन सक्ने समय हो । यो समयमा सबैभन्दा बढी बाढी तथा डुवानका घटनाहरू हुन सक्छन् । सडक दुर्घटना, महामारी र भूकम्प जुनसुकै बेला पनि हुन सक्छ । त्यसैले वर्षा शुरू हुनुभन्दा अगाडी बैशाखमा पूर्वतयारी तथा प्रतिकार्य योजनाको पुनरावलोकन गर्ने, आवश्यक र तत्काल गर्नुपर्ने तयारीहरू गर्ने, संयन्त्र, जनशक्ति, यन्त्र, उपकरण तयारी अवस्थामा राख्ने गर्नु पर्दछ ताकि विपद्को समयमा छिटो र व्यवस्थित तरिकाले काम गर्न सकियोस् र जनधनको क्षति न्यून गर्न सकियोस ।

तालिका ४: घोराही उप-महानगरपालिकाको प्रकोप पात्रो

प्रकोप	बैसाख	जेठ	असार	साउन	भदौ	असोज	कार्तिक	मंशीर	पौष	माघ	फागुन	चैत्र
भूकम्प	रातो	रातो	रातो	रातो	रातो	रातो	रातो	रातो	रातो	रातो	रातो	रातो
पहिरो	पहेलो	पहेलो	रातो	रातो	रातो	रातो	पहेलो	पहेलो	पहेलो	पहेलो	पहेलो	पहेलो
बाढी	पहेलो	पहेलो	रातो	रातो	रातो	पहेलो	पहेलो	पहेलो	पहेलो	पहेलो	पहेलो	पहेलो
सडक दुर्घटना	पहेलो	पहेलो	रातो	रातो	रातो	रातो	पहेलो	पहेलो	पहेलो	पहेलो	पहेलो	पहेलो
आगलागी	रातो	रातो	पहेलो	पहेलो	पहेलो	पहेलो	पहेलो	पहेलो	पहेलो	पहेलो	रातो	रातो
चट्याड	रातो	रातो	रातो	रातो	रातो	पहेलो	पहेलो	पहेलो	पहेलो	पहेलो	पहेलो	पहेलो
हावा हुरी	रातो	रातो	पहेलो	पहेलो	पहेलो	पहेलो	पहेलो	पहेलो	पहेलो	पहेलो	रातो	रातो
झाडापखाला	पहेलो	रातो	रातो	रातो	रातो	पहेलो	पहेलो	पहेलो	पहेलो	पहेलो	पहेलो	पहेलो
कोभिड महामारी	रातो	रातो	रातो	रातो	रातो	रातो	रातो	रातो	रातो	रातो	रातो	रातो
कुकुरको टोकाई/रेविज	पहेलो	पहेलो	पहेलो	पहेलो	पहेलो	पहेलो	पहेलो	पहेलो	पहेलो	पहेलो	पहेलो	पहेलो

रातो = उच्च जोखिम पहेलो = मध्यम जोखिम हरियो = न्यून जोखिम महिना

श्रोत: घोराही उपमहानगरपालिकाको प्रकोप सङ्कटासन्नता तथा क्षमता लेखाजोखा, २०७८

२.५ सामाजिक सङ्घटनता विश्लेषण

एउटै विपद्को घटनाबाट पनि फरक सामाजिक समूह र उमेर समूहका मानिसलाई फरक किसिमले प्रभाव र असर पर्दछ। अपाङ्गता भएका व्यक्ति, बालबालिका, वृद्धवृद्धा, दीर्घरोगी तथा गर्भवती र शिशुलाई दुध खुवाउँदै गरेका आमाहरू अन्यको तुलनामा विपद्को उच्च जोखिममा हुने गर्दछन्। २०७२ सालको भूकम्पमा मृत्यु भएको जनसङ्ख्याको ४५ प्रतिशत पुरुष र ५५ प्रतिशत महिलाको सङ्ख्या रहेको थियो। यस उपमहानगरपालिका १.६७ प्रतिशत जनसङ्ख्या १ वर्ष मुनिको छ। १८.४१ प्रतिशत जनसङ्ख्या ५ वर्ष मुनिको छ। अपेक्षित गर्भवतीको सङ्ख्या २.१९ प्रतिशत छ। २६.०६ प्रतिशत जनसङ्ख्या १५ वर्ष मुनिका किशोर किशोरीको रहेको छ। ९.०८ प्रतिशत जनसङ्ख्या ६० वर्ष माथिको छ। वृद्धवृद्धा, अपाङ्गता भएका व्यक्ति, दीर्घरोगी, बालबालिका, गर्भवती तथा दुध खुवाउने आमा उमेर वा स्वास्थ्य एवम् शारिरिक संवेदनशीलताका कारण विपद् एवम् महामारीजन्य प्रकोपको उच्च जोखिममा हुन्छन्। विपद् न्यूनीकरण, पूर्वतयारी, प्रतिकार्य सञ्चालन र मानवीय सहायताका लागि काम गर्दा यस प्रकारका जोखिममा रहेका समूहहरूको फरक आवश्यकता र उनीहरूको संरक्षणलाई प्राथमिकतामा राखेर सम्बोधन गर्नुपर्दछ।

तालिका ५: घोराही उप-महानगरपालिकाको संवेदनशील एवम् जोखिममा रहेको समूह र परिवारको वडागत जनसङ्ख्या

वडा नं	१ वर्ष मुनिको जनसङ्ख्या	५ वर्ष मुनिको जनसङ्ख्या	१४ वर्ष मुनिको जनसङ्ख्या	६० वर्ष माथिको जनसङ्ख्या	अपेक्षित गर्भवती जनसङ्ख्या	दीर्घरोगी जनसङ्ख्या	अपाङ्गता भएको जनसङ्ख्या
१	९८	४९५	१५३४	३११	१२९	३३२	
२	१४६	७३४	२२७४	४८३	१९१	१४२	
३	१३१	६५९	२०४१	४२०	१७२	३२५	
४	१३४	६७७	२०९८	३६४	१७६	५७७	
५	१३२	६६७	२०६६	३७७	१७४	२०३	
६	१०६	५३४	१६५३	२८३	१३९	१३४	
७	१२८	६४४	१९९६	४३७	१६८	२८०	
८	१२९	६४८	२००८	४१०	१६९	२२८	
९	१४४	७२४	२२४२	४३७	१८९	१११५	
१०	१९४	९७८	३०३०	३३१	२५५	४९३	

घोराही उपमहानगरपालिकाको विपद् पूर्वतयारी तथा प्रतिकार्य योजना २०७९

११	१३८	६९४	२१५१	३०९	१८१	१०१	
१२	१९२	९६५	२९८८	५४१	२५१	६१९	
१३	१४०	७०३	२१७८	३०९	१८३	२२७	
१४	२१६	१०८८	३३७२	३५४	२८४	१४९	
१५	३८२	१९२३	५९५८	६७३	५०१	३२१	
१६	११८	५९४	१८४०	३०२	१५५	४६	
१७	१८०	९०५	२८०४	६४२	२३६	७६७	
१८	१८१	९१२	२८२४	५११	२३८	२४७	
१९	१३०	६५७	२०३५	२३७	१७१	२४७	
जम्मा	३०१९	१५२०१	४७०९२	७७३१	३९६२	६४०५	

श्रोत: घोराही उपमहानगरपालिकाको पार्श्वचित्र, २०७८

लक्षित जनसंख्या २०७८/२०७९ नगरपालिका अपाङ्गता विवरण

२.६ प्रकोप सङ्कटासन्नता तथा जोखिम विश्लेषण

सम्बन्धित क्षेत्रको प्रकोप तथा सामाजिक संकटासन्नता, विगतमा विपद्बाट भएको असर, छलफलबाट आएका तथ्य तथा सूचनाहरूका साथै अन्य सूचनाहरूको विश्लेषण समेतको आधारमा प्रमुख प्रकोपहरूको जोखिम स्तर निर्धारण गरिएको छ । कुनै पनि प्रकोपको सङ्कटासन्नता समुदाय तथा जनसङ्ख्याको संवेदनशीलता, विपद्का घटनाको आवृत्ति, गाम्भीर्यता र प्रभावको विस्तार जस्ता कुराहरूको आधारमा उच्च, मध्यम र न्यून गरी जोखिम स्तर निर्धारण गरिएको छ । यसरी विश्लेषण गर्दा यस उप-महानगरपालिकामा भूकम्प, बाढी, सडक दुर्घटना र कोभिड १९ को उच्च जोखिम रहेको देखिन्छ भने आगलागी, चट्याङ, हावाहुरी, झाडा-पखाला र रेविज मध्यम जोखिम देखिएको छ ।

विद्यमान प्रकोप संकटासन्नता, विगतमा विपद्बाट भएको असर, छलफलबाट आएका तथ्य तथा सूचनाहरूका साथै अन्य सूचनाहरूको विश्लेषण समेतको आधारमा घोराही उप-महानगरपालिकाको प्रमुख प्रकोपहरूको जोखिम स्तर निर्धारण गरिएको छ । कुनै पनि प्रकोपको सङ्कटासन्नता समुदाय तथा जनसङ्ख्याको संवेदनशीलता, विपद्का घटनाको आवृत्ति, गाम्भीर्यता र प्रभावको विस्तार जस्ता कुराहरूको आधारमा उच्च, मध्यम र न्यून गरी जोखिम स्तर निर्धारण गरिएको छ । यसरी विश्लेषण

गर्दा यस उप-महानगरपालिकामा भूकम्प, अविरल वर्षा, बाढी, पहिरो, सडक दुर्घटना, र कोभिड १९ को उच्च जोखिम रहेको देखिन्छ भने चट्याङ, आगलागी, बाढी, झाडापखाला, टाईफाइड, रुखबाट लडेर हुने दुर्घटनाको मध्यम जोखिम र हैजा हावाहुरी र स्याल कुकुरको टोकाइको/ रेविज न्यून जोखिम देखिएको छ।

तालिका ६: घोराही उप-महानगरपालिकाको प्रकोप संकटासन्नता तथा जोखिम विश्लेषण

विपद्	संकटासन्नता (Vulnerability)	आवृत्ति (Frequency)	गम्भिर्यता (Intensity)	प्रभाव(Impact)	जोखिम(Risk)
भूकम्प	<p>उच्च (३)</p> <ul style="list-style-type: none"> - सिंगो हिमालय क्षेत्र नै उच्च जोखिममा रहेको - भौगर्भिक चिराहरू नजिकै रहेको - भवन संरचनाहरू कमजोर रहेको - वृद्धवृद्धा, बालबालिका, अपाङ्गता भएको जनसङ्ख्या उल्लेख्य रहेको 	मध्यम	उच्च	उच्च	उच्च
आगलागी	<p>मध्यम (२)</p> <ul style="list-style-type: none"> - विद्युत सर्ट भएर हुने बढ्दो घटना - बढ्दो शहरीकरण - बढ्दै गएको सुख्खा याम - सामाजिक आर्थिक सङ्कटासन्नता जनचेतनाको कमजोर अवस्था 	मध्यम	उच्च	मध्यम	मध्यम
सडक दुर्घटना	<p>मध्यम (२)</p> <ul style="list-style-type: none"> - विस्तार हुँदै गएको सडक सञ्जाल - सडकको कमजोर गुणस्तर - मुख्य राजकार्गमा अवस्थित - बढ्दै गएको सवारी साधनको सङ्ख्या - सडक सुरक्षा सम्बन्धी कमजोर बुझाई 	उच्च	उच्च	मध्यम	उच्च

घोराही उपमहानगरपालिकाको विपद् पूर्वतयारी तथा प्रतिकार्य योजना २०७९

विपद्	संकटासन्नता (Vulnerability)	आवृत्ति (Frequency)	गम्भिर्यता (Intensity)	प्रभाव(Impact)	जोखिम(Risk)
	- अव्यवस्थित सवारी पार्किङ्ग				
बाढी	मध्यम (२) - नदी किनारमा बढेको अतिक्रमण - माथिल्लो जलाधार क्षेत्रमा जाने पहिरो - बाढीको जोखिमयुक्त ठाउँमा बसेको बस्ती - विकास निर्माणका कामले बढाएको जोखिम - वृद्धवृद्धा, बालबालिका, अपाङ्गता भएको जनसङ्ख्या	उच्च	मध्यम	मध्यम	मध्यम
हावाहुरी	मध्यम - जलवायुमा आएको परिवर्तन - कमजोर सामाजिक आर्थिक अवस्था जनचेतनाको स्तर - कच्ची संरचना - मनसुनी गतिविधिमा बदलाव - आधुनिक खेतिको व्यवस्था नभएको	मध्यम	मध्यम	मध्यम	न्यून
पहिरो	उच्च (३) - जमिनको भिरालोपन - प्राकृतिक स्रोतको तीव्र दोहन - मनसुन तथा जलवायुको बदलाव - पहिरोको जोखिमयुक्त ठाउँमा बस्ती बस्नु - विकास निर्माणका कामले बढाएको जोखिम - वृद्धवृद्धा, बालबालिका, अपाङ्गता भएको जनसङ्ख्या - अव्यवस्थित बसोबास	उच्च (३)	मध्यम (२)	मध्यम (२)	उच्च (३६)
चट्याङ	मध्यम (२)	मध्यम	उच्च	उच्च	मध्यम

घोराही उपमहानगरपालिकाको विपद् पूर्वतयारी तथा प्रतिकार्य योजना २०७९

विपद्	संकटासन्नता (Vulnerability)	आवृत्ति (Frequency)	गम्भिर्यता (Intensity)	प्रभाव(Impact)	जोखिम(Risk)
	<ul style="list-style-type: none"> - मनसुन तथा जनवायु परिवर्तन - अर्थीङ्ग नगरिएका संरचना - अग्ला पहाड - अव्यवस्थित विद्युत लाईन विस्तार - कम गुणस्तरीय विद्युतीय सामानहरूको प्रयोग - जनचेतनाको कमी 	(२)	(३)	(२)	२४
कोभिड१९	<ul style="list-style-type: none"> - उच्च (३) - उच्च संक्रामक भाइरस - कमजोर स्वास्थ्य पूर्वाधार र तयारी - सावधानीका उपायहरूको कमजोर पालना - जनचेतनाको कमजोर स्तर - सामाजिक आर्थिक सङ्कटासन्नता - उच्च जोखिम समूहमा रहेको जनसंख्या 	मध्यम (२)	उच्च (३)	उच्च (३)	उच्च ५४
झाडापखाला	<ul style="list-style-type: none"> - मध्यम(२) - खानेपानी सरफाइको कमजोर अभ्यास - कमजोर स्वास्थ्य पूर्वाधार र तयारी - जनचेतनाको कमजोर स्तर - सामाजिक आर्थिक सङ्कटासन्नता - वृद्धवृद्धा, बालबालिका, अपाङ्गता भएको जनसङ्ख्या 	न्युन (१)	मध्यम (२)	उच्च (३)	मध्यम ६
कुकुरको टोकाई रेविज	<ul style="list-style-type: none"> - मध्यम (२) - सामुदायिक कुकुरको बिगबिगी - कुकुर बन्ध्याकरण गर्ने परिपाटी नभएको - सुरक्षित किसिमले कुकुर नपाल्नाले 	मध्यम (२)	मध्यम (२)	मध्यम(२)	मध्यम १६

श्रोत: घोराही उपमहानगरपालिकाकोसंकटासन्नता तथा क्षमतालेखाजोखा, २०७८

नोट: घोराही उपमहानगरपालिकाको प्रकोप संकटासन्नता तथा विपद् जोखिम विश्लेषण नगरको संकटासन्नता तथा क्षमता लेखाजोखाको क्रममा कुनै पनि प्रकोपको विद्यमान संकटासन्नता, बारम्बार दोरोरिने सम्भावना, त्यसको गाम्भीर्यता र प्रकोप आएको खण्डमा त्यसबाट पर्नसक्ने प्रभावको आधारमा समूहमा छलफल गरी जोखिमस्तर निर्धारण गरिएको हो ।

२.७ सम्भाव्य प्रकोप प्रभाव आँकलन तथा नक्शाङ्कन

तालिका ७: घोराही उपमहानगरपालिकाको सम्भाव्य प्रकोप आँकलन तथा नक्शाङ्कन

सम्भावित विपद्	उच्च जोखिम वडा	उच्च जोखिम बस्तीहरू	जोखिममा रहेको पूर्वाधार/ अन्य क्षेत्र	जोखिममा रहेका घरधुरी	जोखिममा रहेको जनसङ्ख्या
भूकम्प	अधिकांश	अधिकांश	<ul style="list-style-type: none"> - व्यक्तिगत घर - सरकारी भवन - विद्यालय - स्वास्थ्य संस्था - सडक 		
बाढी	३,५,८, ९		<ul style="list-style-type: none"> - व्यक्तिगत घर - सरकारी भवन - विद्यालय - स्वास्थ्य संस्था - सडक - खेतीयोग्य जमिन - खानेपानी 	६६२	३३१०

			संरचना		
सडक दुर्घटना	८-१८	मुख्य सडक क्षेत्रहरू			
आगलगी	१, १९सबै वडा			६४२	
हावाहुरी	१-७, १९, सबै वडा			३७७	
पहिरो	१९			२१२	
चट्याड्	सबै वडा			३४१	
कोभिड महामारी	सबै वडा				
झाडापखाला	सबै वडा				
रेविज	सबै वडा				

तालिका ७: घोराही उपमहानगरपालिकाको सम्भाव्य विपद् र प्रभाव क्षेत्र

श्रोत: घोराही उपमहानगरपालिकाको नगर पञ्चचित्र २०७५

२.८ विपद्को अनुमानित परिदृश्य

घोराही उपमहानगरपालिकाको बहुप्रकोपको अवस्थालाई हेर्दा भूकम्प, बाढी, सडक दुर्घटना, पहिरो, आगलागी, हावाहुरी, चट्याड, कोभिड १९ महामारी, झाडापखाला, रेविजजस्ता विपद् एवम् महामारीजन्य स्वास्थ्य संकटको जोखिम देखिन्छ । छलफलबाट गरिएको सङ्कटासन्नता तथा क्षमता विश्लेषणबाट प्रत्येक वर्ष दोहोरिरहने अविरल वर्षा, बाढी र पहरोबाट धेरै घरधुरी जोखिममा रहेको र ठूलो जनसङ्ख्यालाई प्रत्यक्ष प्रभाव पर्ने देखिएको छ । यसैगरी

सडक दुर्घटनाबाट र जनसंख्या प्रत्यक्ष दुर्घटनाको जोखिममा देखिन्छ । आगलागीको जोखिममा नगरपालिकाका सबै क्षेत्रमा रहेको देखिन्छ । भूकम्पको प्रभाव यो भन्दा व्यापक हुनसक्छ, भने कोभिडजस्ता महामारीजन्य विपद्को प्रभाव अझ धेरै विस्तार हुनसक्ने देखिन्छ । यसप्रकार विपद्बाट नगरको लगभग १० प्रतिशत जनसङ्ख्या प्रभावित हुँदा ३८११ जनसंख्या र ७०६ घरधुरी प्रभावित हुनसक्ने अनुमान गर्दा संवेदनशील तथा जोखिममा रहेको समूहको अनुमानित जनसङ्ख्या तालिका ८ दिइएअनुसार हुनसक्ने आँकलन गरिएको छ । प्रतिकार्यका क्रममा उक्त संवेदनशील समूहमा रहेको जनसङ्ख्यालाई प्राथमिकता राखेर उनीहरूको विशेष आवश्यकता र संरक्षणको प्रवन्ध गर्नुपर्दछ र विषय क्षेत्रगत पूर्व तयारीमा यसै अनुरूप तयारी गर्नु पर्दछ ।

तालिका ८: संवेदनशील एवम् जोखिममा रहेको समूह र परिवारको वडागत जनसङ्ख्या

जोखिममा रहेको तथा संवेदनशील समूह	१ वर्ष मुनिको जनसङ्ख्या	५ वर्ष मुनिको जनसङ्ख्या	१५ वर्ष मुनिको जनसङ्ख्या	६५ वर्ष माथिको जनसङ्ख्या	अपेक्षित गर्भवती जनसङ्ख्या	अपाङ्गता भएको जनसङ्ख्या	दीर्घरोगी जनसङ्ख्या	जम्मा

घोराही उपमहानगरपालिकाको विपद् पूर्वतयारी तथा प्रतिकार्य योजना २०७९

प्रभावित हुनसक्ने अनुमानित जनसङ्ख्या	३६२	१८२४	५६५१	९२७	४४३	७६८	७६८	११५५०
---	-----	------	------	-----	-----	-----	-----	-------

* :2011

बाढी तथा भूकम्प जस्ता विपद्को अवस्थामा सडकहरू अवरूद्ध हुन्छन् । विद्युत र संचार संरचनाहरूमा क्षति भएर सेवा अवरूद्ध हुन पुग्छ । खोज उद्धारका लागि सूचना आदान प्रदानमा समस्या हुन्छ । सडक अवरूद्ध हुँदा घाइतेहरूको उद्धार र उपचारमा समस्या हुनका साथै मानवीय सहायता सामग्रीहरू प्रभावित समुदायसम्म पुऱ्याउन र सहायताकर्मीहरू त्यहाँ पुग्न नसक्ने अवस्था आउँछ । भूकम्पको समयमा घरहरू ध्वस्त हुन्छन् । भूकम्प, बाढी तथा डुवानको समयमा ठूलो जनसङ्ख्या विस्थापित हुने हुँदा बसोबासको प्रबन्ध गर्नुपर्ने हुन्छ । महामारीजन्य विपद् छिटो फैलनुका साथै मानव स्वास्थ्यमा प्रत्यक्ष असर पर्ने हुँदा दैनिक जनजीवन नराम्ररी प्रभावित हुन पुग्छ । यस्तो परिस्थितिमा सकेसम्म तत्काल र प्रभावकारी रूपमा स्वास्थ्य संकट व्यवस्थापन तथा मानवीय सहायतामा जुट्नु, संक्रमित एवम् घाइतेहरूको तत्काल उद्धार गरी जीवन रक्षाको लागि उपचारको प्रबन्ध गर्नु, प्रभावित तथा विस्थापितहरूलाई मानवीय सहायता उपलब्ध गराउनु र जनजीवन क्रमशः सामान्य अवस्थामा ल्याउन पहल गर्नु उपनगरपालिकाको प्राथमिक दायित्व हुन्छ । यसको लागि पर्याप्त पूर्वतयारीको जरूरत पर्दछ ।

२.१० उपमहानगरपालिकाको क्षमता विश्लेषण

विपद्को प्रभावकारी प्रतिकार्य, पर्याप्त पूर्वतयारी र विपद् पछिको परिस्थितिलाई यथाशीघ्र सामान्य अवस्थामा फर्काउन तथा विपद् जोखिम न्यूनीकरणका गतिविधिहरू संचालन गर्न आवश्यक पर्ने संस्था, संरचना, नीति, कानून, योजना, पूर्वाधार, भौतिक स्रोत साधन, प्राकृतिक स्रोत, सामाजिक स्रोत, आर्थिक स्रोत र मानवीय स्रोतको विद्यमान अवस्थाको लेखाजोखा र नगरको विपद् प्रतिकार्य क्षमता सुदृढ गर्नको लागि उपमहानगरपालिकाको क्षमता अभिवृद्धिको आवश्यकता विश्लेषण तालिका १० मा प्रस्तुत गरिएको छ ।

तालिका १०: घोराही उपमहानगरपालिकाको क्षमता विश्लेषण

क्षेत्र	अवस्था विश्लेषण	आवश्यकता विश्लेषण
कानून, नीति योजना	<ul style="list-style-type: none"> - विपद् जोखिम न्यूनीकरण तथा व्यवस्थापन ऐन बनेको, - विपद् व्यवस्थापन कोष सञ्चालन सम्बन्धी कार्यविधि तथा मापदण्ड बनेको, 	<ul style="list-style-type: none"> - नगर विपद् पूर्वतयारी तथा प्रतिकार्य योजना कार्यान्वयन गर्नु पर्ने । - नगरपालिकाको विपद् जोखिम न्यूनीकरण तथा व्यवस्थापन कानून (ऐन, नियमावली) तयार

घोराही उपमहानगरपालिकाको विपद् पूर्वतयारी तथा प्रतिकार्य योजना २०७९

	<ul style="list-style-type: none"> - विपद् पूर्वतयारी तथा प्रतिकार्य योजना बन्दै गरेको । 	<p>गरी लागू गर्नु पर्ने ।</p>
संस्था एवं संरचना	<ul style="list-style-type: none"> - स्थानीय विपद् व्यवस्थापन समिति गठन भएको, - वडा स्तरीय विपद् व्यवस्थापन समिति गठन भएको, - जलवायु परिवर्तन तथा विपद् व्यवस्थापन विषयगत समिति गठन नभएको, - उपमहानगरपालिकामा विपद् व्यवस्थापन सम्पर्क अधिकृत तोकिएको, - उपमहानगरपालिका तहमा द्रुत प्रतिकार्य टोली गठन नभएको । 	<ul style="list-style-type: none"> - खोजउद्धार, प्राथमिक उपचार, विपद् लेखाजोखा कार्यदल गठन गर्नुपर्ने । - जलवायु परिवर्तन तथा विपद् व्यवस्थापन विषयगत समिति गठन गर्नु पर्ने । - जनप्रतिनिधि र कर्मचारीलाई अभिमुखीकरण गर्नुपर्ने ।
पूर्व सूचना तथा विपद् सूचना व्यवस्थापन	<ul style="list-style-type: none"> - उपमहानगरपालिकाको नगर आपत्कालीन कार्य सञ्चालन केन्द्र स्थापना भएको र सञ्चालन भएको, - नगरको विपद् जोखिम संकट सम्बन्धी अध्ययन नक्शाङ्कन नभएको । 	<ul style="list-style-type: none"> - उपमहानगरपालिकामा आपत्कालीन कार्य सञ्चालन केन्द्रको नियमित संचालन र सूचना व्यवस्थापनको प्रवन्ध गर्नुपर्ने ।
पूर्वाधार तथा भौतिक श्रोत साधन	<ul style="list-style-type: none"> - सबै वडामा कच्ची र पक्किसडक पहुँच पुगेको, - सबै वडामा सबै बस्तीमा विद्युत नपुगेको, - सबै वडार घरधुरीमा खानेपानी पर्याप्त नपुगेको, - सबै वडा र घरधुरीमा सरसफाई सुविधा पर्याप्त नपुगेको, - नगरमा ८५ वटा विद्यालय रहेको, - नगरमा रहेका स्वास्थ्य संस्थाहरू 	<ul style="list-style-type: none"> - सबै वडामा आपत्कालीन प्रयोजनका लागि खुला क्षेत्रको पहिचान गर्नुपर्ने, - आपत्कालीन आश्रयस्थल बनाउन पर्ने सामुदायिक भवन तथा खुला ठाउँमा सडक, खानेपानी र सरसफाई पूर्वाधार निर्माण गर्नुपर्ने, - प्रत्येक वडामा सामान्य खोज उद्धारका सामग्रीहरू, प्राथमिक उपचार एवम् स्वास्थ्य एवम् व्यक्तिगत सुरक्षाका सामग्रीहरू तयारी राख्नुपर्ने ।

	<p>(हस्पिटल- १, अस्पताल तथा नर्सीड होम -५, स्वास्थ्य चौकी -८, शहरी स्वास्थ्य केन्द्र- १५, बर्थिङ् सेन्टर -८),</p> <ul style="list-style-type: none"> - उप महानगरपालिका भित्र निजीक्षेत्रका १६ एम्बुलेन्स कार्यरत रहेको, - उपमहानगरपालिकामा दमकल भएको। 	
प्राकृतिक श्रोत	<ul style="list-style-type: none"> - वनक्षेत्र रहेको - खुला चउर रहेको - नदीनाला रहेको - पानीका मुहान रहेको - पानीका मुहान ताल पोखरी र वन क्षेत्रको संरक्षण गरेको। - बाँसघारी रहेको 	<ul style="list-style-type: none"> - पानीका मुहान ताल पोखरी र वन क्षेत्रको संरक्षण गर्नुपर्ने - आपत्कालीन आश्रयस्थल बनाउन सकिने खुला ठाउँको पहिचान गरी सडक खानेपानी र सरसफाई पूर्वाधारहरूको तयारी गर्नुपर्ने।
सामाजिक श्रोत	<ul style="list-style-type: none"> - आमा समूह - युवा संस्था सबै बढामा रहेको - बाल क्लब सबै बढामा रहेको - सामुदायिक भवन प्राय सबै बढामा रहेको - सहकारी संस्था -१, ३, ४, ६, ७, ९ र १० नं बढामा रहेको - सामाजिक संघ संस्थाहरू रहेको 	<ul style="list-style-type: none"> - सामाजिक संस्था तथा स्रोतहरूलाई विपद् न्यूनीकरण तथा पूर्वतयारीमा संलग्न गराउने र परिचालन गर्ने नीति र कार्यक्रम बनाउनु पर्ने। - सामाजिक संस्थाहरूको संयन्त्र बनाई उनीहरूको श्रोतलाई एकिकृत रूपमा परिचालन गर्नुपर्ने - सामाजिक संस्थाहरूको विपद् व्यवस्थापन तथा प्रतिकार्य क्षमता बढाउनुपर्ने
आर्थिक श्रोत	<ul style="list-style-type: none"> - सबै सरकारी बैंकहरू छन्। - सहकारी २२ वटा सहकारी संस्था छन् - विपद् कोष(१.५ करोडको विपद् व्यवस्थापन कोषरहेको) 	<ul style="list-style-type: none"> - नीति तथा प्रक्रिया तय गरी आर्थिक क्षेत्रलाई विपद् जोखिम न्यूनीकरणमा लगानी गर्ने र श्रोत परिचालन गर्नुपर्ने - सहकारी संस्था तथा बचत समूहले आफ्ना सदस्यहरूका लागि आपत्कालीन सहायता

		<p>कोषको प्रवन्ध गर्नुपर्ने</p> <ul style="list-style-type: none"> - बीमा कम्पनीहरूसँग समन्वय गरी विपद् बीमाको शुरूवात तथा प्रवर्धन गर्नुपर्ने
मानवीय श्रोत	<ul style="list-style-type: none"> - उद्धार तथा सुरक्षा कर्मी १०० जना नेपाली सेना २० जना नेपाल प्रहरी - प्राथमिक उपचारक ४२ जना - स्वस्थ्यकर्मी ५२ जना (डाक्टर-१, स्वास्थ्य सहायक-४६, जनस्वास्थ्य अधिकृत-५ जना) - भूकम्प प्रतिरोधी घर बनाउन सक्ने मिस्त्रीहरू छन् - अस्थायी आवास निर्माण गर्न सक्ने जनशक्ति छन् - विपद् सम्बन्धी तालिम दिन सक्ने जनशक्तीहरू छन् 	<ul style="list-style-type: none"> - उपमहानगरपालिकामा रहेको जनशक्तिलाई संगठित रूपमा विपद् प्रतिकार्य र पूर्वतयारीमा परिचालनको लागि तयारी गर्नुपर्ने - वडा तहमा विपद् प्रतिकार्य टोली तयार गरी तालिम दिएर प्रथम सामुदायिक उद्धारक (First Community Responder) तयार गर्नुपर्ने - भूकम्प प्रतिरोधी घर बनाउन सक्ने जनशक्तिलाई संगठित गरी क्षमता अभिवृद्धि गर्नुपर्ने । - वडा तहमा स्वास्थ्य संस्थासँग समन्वय गरी प्राथमिक उपचार टोली तयार गर्नुपर्ने - विपद् लेखाजोखा गर्नसक्ने जनशक्ति वडा तहमा तयार गर्नुपर्ने - प्रत्येक वडामा स्वास्थ्य संस्था अन्तरगत द्रुत प्रतिकार्य टोली (RRT) गठन गर्नुपर्ने ।

२.११ विषयक्षेत्र तथा कार्य जिम्मेवारी

सरकारी, सार्वजनिक तथा नीजि क्षेत्रको स्रोत साधन तथा सम्बन्धित क्षेत्रको विज्ञतालाई समेत समन्वयात्मक रूपमा परिचालन गरी विपद् प्रतिकार्य तथा पूर्वतयारीलाई प्रभावकारी बनाउन अन्तर्राष्ट्रिय स्तरमा विषयगत क्षेत्र (Cluster)को अभ्यास हुँदै आएको छ । राष्ट्रिय विपद् प्रतिकार्य कार्यढाँचा २०७५ ले पनि विपद् प्रतिकार्यका लागि ११ वटा केन्द्रीय विषयगत क्षेत्र (Central Cluster) निर्धारण गरेको छ । यसैगरी विपद् जोखिम न्यूनीकरण राष्ट्रिय रणनीतिक कार्ययोजना २०१८-२०३० ले राखेको संघ, प्रदेश र स्थानीय तहसम्म क्षेत्रगत कार्य समूहको अवधारणा (Cluster Approach) को आधारमा विपद् प्रतिकार्य र पूर्वतयारीलाई प्रभावकारी बनाउने रणनीति क्रियाकलाप राखेको छ । यस सन्दर्भमा घोराही उपमहानगरपालिकाको विपद् पूर्वतयारी तथा प्रतिकार्य योजना तर्जुमा र कार्यान्वयनका लागि स्थानीय

घोराही उपमहानगरपालिकाको विपद् पूर्वतयारी तथा प्रतिकार्य योजना २०७९

आवश्यकता र उप-महानगरपालिकाको संस्थागत संरचना अनुसार सातवटा विषयगत क्षेत्र निर्धारण गरिएको छ । उक्त विषयगत क्षेत्रको गठन र कार्य जिम्मेवारी देहाय बमोजिम रहको छ ।

तालिका ११: विषयगत क्षेत्र र यसको नेतृत्व

क्रसं	विषयगत क्षेत्र	नेतृत्व/ शाखा
१	समन्वय, खोज तथा उद्धार विषय क्षेत्र	नगर प्रमुख – नगर विपद् व्यवस्थापन समिति शाखा: वातावरण तथा विपद् व्यवस्थापन शाखा
२	प्राथमिक उपचार, स्वास्थ्य तथा पोषण विषय क्षेत्र	संयोजक - सामाजिक विकास विषयगत समिति शाखा : स्वास्थ्य शाखा
३	आपत्कालीन आश्रयस्थल, खाद्य तथा गैर खाद्य सामग्री एवम् बन्दोबस्ती विषय क्षेत्र	संयोजक - वातावरण तथा विपद् व्यवस्थापन विषयगत समिति शाखा : वातावरण तथा विपद् व्यवस्थापन शाखा
४	खानेपानी सरसफाई तथा स्वच्छता प्रवर्द्धन विषय क्षेत्र	संयोजक - सामाजिक विकास विषयगत समिति शाखा : खानेपानी तथा सरसफाई शाखा
५	आपत्कालीन संरक्षण तथा शिक्षाविषय क्षेत्र	संयोजक - सामाजिक विकास विषयगत समिति शाखा : शिक्षा शाखा
६	विपद् लेखाजोखा एवम् सूचना व्यवस्थापन विषय क्षेत्र	संयोजक - वातावरण तथा विपद् व्यवस्थापन विषयगत समिति शाखा : नगर आपत्कालीन कार्य संचालन केन्द्र
७	जीविकोपार्जन, पुनर्स्थापना तथा शीघ्र पुनर्लाभ विषयगत क्षेत्र	संयोजक - पूर्वाधार विकास विषयगत समिति शाखा : पूर्वाधार विकास शाखा

२.११.१ समन्वय, खोज तथा उद्धार विषयगत क्षेत्र

उप-महानगरपालिका क्षेत्रमा कुनै पनि विपद्को घटना वा स्वास्थ्य संकटको स्थिति हुनासाथ तत्कालप्र तिकार्यमा जुटेर मानवीय जीवन रक्षा तथा सम्पत्तिको सुरक्षा गरी जनजीवन सामान्य अवस्थामा ल्याउनु पर्ने हुन्छ । यसका लागि नगर विपद् व्यवस्थापन समितिको अध्यक्षको हैसियतले विपद् प्रतिकार्यको सम्पूर्ण नेतृत्व नगर प्रमुखले गर्नुपर्दछ । विपद्को परिस्थितिमा एकातिर अन्य विषयगत क्षेत्रका साथै उपमहानगरपालिका मातहतका स्रोत साधन र सबै संयन्त्रहरू प्रतिकार्यका लागि परिचालन गर्नुपर्दछ । विपद्को प्रभाव अनुसार बाह्य सहयोगको लागि उप-महानगरपालिका भित्र र बाहिर, जिल्ला, प्रदेश तथा केन्द्रीय निकायहरू सम्म समन्वय गर्नुपर्दछ । विपद् पूर्वतयारीका लागि सरोकारवाला निकायहरूसँग निरन्तर समन्वय र सहकार्य गर्ने तथा विपद्को समयमा विपद् प्रभावित समुदायमा तुरुन्त खोज उद्धार, प्राथमिक उपचार र राहत वितरणको लागि समन्वय गर्ने, विपद् प्रभावितहरूको पहिचान गरी परिचयपत्र उपलब्ध गराउने, मानिसको मृत्यु भएमा सनाखत गरी शव व्यवस्थापन (वा हस्तान्तरण)को प्रवन्ध मिलाउने र यसको लागि समयमै आवश्यक पूर्वतयारी गर्नु समन्वय, खोज तथा उद्धार क्षेत्रको मुख्य काम हो । यस विषयगत क्षेत्रको नेतृत्व नगर प्रमुखले गर्दछन् । उपमहानगरपालिकामा रहेका सुरक्षा निकाय, नेपाल रेडक्रस सोसाइटी निजी क्षेत्रका प्रतिनिधि र अन्य सबै विषय क्षेत्रका संयोजकहरू यसमा सदस्य रहन्छन् । उप-महानगरपालिका प्रमुख प्रशासकीय अधिकृत यस विषयगत क्षेत्रको सदस्य सचिवको रूपमा रहन्छन् ।

२.११.२ प्राथमिक उपचार, स्वास्थ्य तथा पोषण क्षेत्र

विपद्को समयमा खोजउद्धार कार्य सँगै घाइतेहरूको जीवन रक्षाको लागि प्राथमिक उपचार सेवा आवश्यक पर्दछ । त्यसपछि गम्भीर प्रकृतिका घाइतेहरूको लागि थप उपचारको प्रवन्ध गर्नु पर्दछ । प्रभावित समुदाय तथा आश्रयस्थलमा स्वास्थ्य सेवालार्ई निरन्तरता दिनु पर्ने हुन्छ । महामारीजन्य विपद् तथा स्वास्थ्य संकटको समयमा स्वास्थ्य क्षेत्रको प्रमुख भूमिका हुन्छ । विपद् प्रभावित समुदायका बालबालिका बृद्धबृद्धा गर्भवती तथा दुध खुवाउने आमाहरूको लागि थप पोषणयुक्त खानाको आवश्यकता पर्दछ । उप-महानगरपालिकाको स्वास्थ्य संरचना र क्षमताको परिचालन गरी प्राथमिक उपचार, स्वास्थ्य सेवा र पोषणको प्रवन्ध गर्नु यस विषयगत क्षेत्रको प्रमुख जिम्मेवारी हो । साथै यस विषयगत क्षेत्रले कोभिड-१९ लगायतका महाव्याधीको संक्रमण, स्वास्थ्य संकटको रोकथाम, नियन्त्रण र व्यवस्थापनको कार्य समेत गर्नेछ । यस विषयगत क्षेत्रको नेतृत्व उपमहानगरपालिकाको सामाजिक विकास समितिको संयोजकले गर्दछन् भने उपमहानगरपालिका स्वास्थ्य शाखा प्रमुख सदस्य सचिव रहन्छन् । उपमहानगरपालिकामा रहेका स्वास्थ्य संस्था तथा अस्पतालहरू र स्वास्थ्य तथा पोषणको क्षेत्रमा काम गर्ने संस्थाका प्रतिनिधिहरू यस विषयगत क्षेत्रका सदस्यको रूपमा रहन्छन् ।

२.११.३ आपत्कालीन आश्रयस्थल, खाद्य तथा गैर खाद्य सामग्री एवम् बन्दोबस्ती विषय-क्षेत्र

उपमहानगरपालिका क्षेत्रमा कुनै पनि विपद्को घटना वा स्वास्थ्य संकटको स्थिति हुनासाथ त्यसबाट विस्थापित तथा प्रभावित भएकाहरूलाई बस्नको लागि आश्रयस्थल र आश्रयस्थलमा बसेका वा समुदायमै रहेका प्रभावितहरूलाई चामल, दाल, नुन, तेल आदि खाद्य सामग्री उपलब्ध गराउने, खानेकुरा पकाउनको लागि आवश्यक प्रवन्ध मिलाउने ओढ्ने ओछ्याउने लगायतका गैर खाद्य सामग्री एवम्लगाउने कपडाको प्रवन्ध गर्ने । महामारीजन्य स्वास्थ्य संकटको समयमा क्वारेन्टिन एवम् आइसोलेसन केन्द्रको व्यवस्थापन गर्ने, खोज उद्धार, राहत एवम् स्वास्थ्य सामग्रीहरूको खरिद तथा भण्डारण एवम् ढुवानीको व्यवस्था गर्ने, विपद् लेखाजोखा लगायतका कामको लागि आवश्यक बन्दोबस्ती मिलाउने यस विषय क्षेत्रको मुख्य जिम्मेवारी हो । यस विषयगत क्षेत्रको नेतृत्व वन वातावरण तथा विपद् व्यवस्थापन समितिको संयोजकले गर्दछन् भने विपद् व्यवस्थापन सम्पर्क अधिकृत सदस्य सचिवको रूपमा रहन्छन् ।

२.११.४ खानेपानी, सरसफाई तथा स्वस्थता प्रवर्द्धन विषय क्षेत्र

विपद् पश्चात प्रभावित समुदायमा खानेपानी तथा सरसफाईका पूर्वाधारहरूमा क्षति पुग्छ । विस्थापितहरूले आश्रय लिएको आश्रयस्थलमा खानेपानी र सरसफाइको उचित र पर्याप्त प्रवन्ध गर्नु पर्दछ । विपद्पछि सरसफाई र स्वस्थताको उचित प्रवन्ध नभएमा विभिन्न महामारी फैलिन सक्छ । विपद् प्रभावितहरूको लागि स्वच्छ र पर्याप्त खानेपानी तथा सरसफाइको प्रवन्ध गर्नु, विपद् प्रभावित समुदाय तथा अस्थायी आश्रयस्थल वा क्वारेन्टिन र आइसोलेसन केन्द्रहरूमा खानेपानी एवम् सरसफाईको प्रवन्ध तथा स्वस्थता प्रवर्द्धन गर्नु, प्रभावितहरूको लागि मापदण्ड अनुसारको सरसफाई तथा स्वस्थता प्रवर्द्धनका सामग्रीहरूको सुनिश्चिता गर्नु, विपद्जन्य घटनाबाट सिर्जना भएका फोहोरहरू सरसफाई गर्नु, मरेका पशुपंक्षीहरूको व्यवस्थापन गर्नु, व्यक्तिगत सरसफाईको लागि स्वस्थता सम्बन्धी सरसामानहरू (जस्तै: हाईजिन किट, पियुष, क्लोरिन, डस्टविन, आदि) उपलब्ध गराउनु, विपद्बाट क्षति भएका खानेपानी तथा सरसफाईका पूर्वाधारहरू पुनर्स्थापना गर्न सहयोग गर्नुयस विषयगत क्षेत्रको मुख्य जिम्मेवारी हो । यस विषयगत क्षेत्रको नेतृत्व सामाजिक विकास समितिको संयोजकले गर्दछन् भने खानेपानी तथा सरसफाई शाखा प्रमुखले सदस्य सचिवको रूपमा काम गर्दछन् । खानेपानी सरसफाई तथा स्वस्थता प्रवर्द्धनको क्षेत्रमा काम गर्ने संस्थाका प्रतिनिधिहरू यस विषयगत क्षेत्रको सदस्य रहन्छन् ।

२.११.५ संरक्षण तथा आपत्कालीन शिक्षा विषय क्षेत्र

विपद्को घटना पछि परिवारहरू विस्थापित हुन्छन् । कतिपय बालबालिकाले अविभावक गुमाउँछन् । यस्तो अवस्थामा महिला र बालबालिकामाथि हिंसा बढ्छ । घोराही उपमहानगरपालिकामा धेरै विद्यालयहरू बाढी, आगलागी, चट्याङ् जस्ता प्रकोपको जोखिममा छन् र विगतमा पनि प्रभावित हुँदै आइरहेका छन् । २०७२ सालको भूकम्पबाट पनि थुप्रै विद्यालयहरूमा क्षति पुग्यो । यो भन्दा ठूलो भूकम्प आएको खण्डमा अधिकांश विद्यालयमा क्षति पुग्छ । कोभिड-१९ को महामारीको कारण लामो समयसम्म विद्यालयहरू बन्द भए । संरक्षण तथा शिक्षा विषयगत क्षेत्रले विपद्को समयमा किशोरी, गर्भवती महिला, सुत्केरी, अपाङ्गता भएका व्यक्तिहरू, शिशु, बालबालिका, वृद्धवृद्धाहरूलाई संरक्षण गर्ने, उनीहरूको आवश्यकता बमोजिमका सरसामानहरू जस्तै: सेनेटरी प्याड, खेलकुदका सामान आदि उपलब्ध गराउने,

घरपरिवारका सदस्य गुमाएकाहरू तथा विपद्का कारण त्रसित व्यक्तिहरूलाई मनोसामाजिक परामर्श सेवा दिने र हिंसासुक्त वातावरण सिर्जना गर्ने जस्ता जिम्मेवारी निर्वाह गर्नु पर्दछ। विद्यालयहरू क्षति भएमा वा भौतिक उपस्थितिमा विद्यालय सञ्चालन गर्ने अवस्था नभएमा तत्काल शैक्षिक निरन्तरताको लागि वैकल्पिक व्यवस्था गर्ने र सामान्य अवस्थामा यसको लागि पूर्वतयारी तथा सुरक्षित विद्यालय कार्यढाँचालाई कार्यान्वयन गर्न सहयोग गर्ने, वैकल्पिक सिकाई निरन्तरताको लागि उपयुक्त ठाउँको पहिचान गरी आवश्यक सामग्रीहरूको तयारी गर्ने, सुरक्षित सिकाईको वातावरण तयार गरी शैक्षिक गतिविधिहरूलाई निरन्तरता दिने, संरक्षण तथा शिक्षा क्षेत्रको क्षति र आवश्यकताको लेखाजोखा गरी पुनर्स्थापन र पुनर्निर्माणमा सहयोग गर्ने र विद्यालय मार्फत स्वास्थ्य संकट एवम् विपद् सुरक्षा सम्बन्धी चेतना समुदायमा विस्तार गर्न सहयोग गर्ने यस विषयगत क्षेत्रको मुख्य जिम्मेवारी हो। उप-महानगरपालिकाको सामाजिक विकास समितिको संयोजकले यस विषयगत क्षेत्रको नेतृत्व गर्दछन् भने शिक्षा शाखा प्रमुख सदस्य सचिव रहन्छन्। उपमहानगरपालिकामा रहेका संरक्षण तथा शिक्षा क्षेत्रमा काम गर्ने संस्थाका प्रतिनिधिहरू यस विषयगत क्षेत्रको सदस्य रहन्छन्।

२.११.६ विपद् लेखाजोखा एवम् सूचना व्यवस्थापन विषयगत क्षेत्र

विपद् जोखिम न्यूनीकरण तथा व्यवस्थापन योजना तर्जुमा गर्न विपद्सँग सम्बन्धित र अन्य सामाजिक आर्थिक तथ्याङ्कको आवश्यकता पर्दछ। अझ विपद् पश्चात खोजउद्धार राहत र प्रतिकार्यका कामहरू अघि बढाउन विपद्को सामान्य तथा विषयगत क्षतिको तथ्याङ्क आवश्यक पर्दछ। यस विषय क्षेत्रले विपद्को क्षति तथा नोक्सानीको लेखाजोखा गर्ने यी सूचनाहरूलाई व्यवस्थापन गर्ने र विषयगत क्षेत्रका विवरणहरू सम्बन्धित क्षेत्रलाई उपलब्ध गराई पूर्वतयारी तथा प्रतिकार्य योजना तर्जुमा र कार्यान्वयनमा सहयोग गर्दछ। वडा स्तरीय विपद् व्यवस्थापन समिति, वडा कार्यालय र स्थानीय सुरक्षा निकायसँग समन्वय गरी प्रारम्भिक द्रुत लेखाजोखा गरी तत्काल विपद्को क्षतिको सूचना संकलन गर्ने संयन्त्र विकास गर्ने। क्षतिको प्रारम्भिक लेखाजोखा तथा क्षेत्रगत आवश्यकता लेखाजोखा गर्न गृह मन्त्रालयले तयार गरेको विपद् लेखाजोखा मार्गदर्शनको आधारमा आवश्यक फारम तयार गर्ने र तालिम दिई जनशक्ति तयार गर्ने। क्षतिको लेखाजोखाको आधारमा प्रभावितहरूको वर्गीकरण गरी परिचयपत्र उपलब्ध गराउन स्थानीय विपद् व्यवस्थापन समितिलाई सहयोग गर्ने। विपद्का सूचनाहरू नगर आपत्कालीन कार्य सञ्चालन केन्द्रमा व्यवस्थापन गर्ने र निर्धारित प्रक्रिया बमोजिम जिल्ला, प्रदेश तथा केन्द्रीय आपत्कालीन कार्य सञ्चालन केन्द्रमा पठाउने यस विषयगत क्षेत्रको मुख्य जिम्मेवारी हो। यस विषयगत क्षेत्रको नेतृत्व वन वातावरण तथा विपद् व्यवस्थापन समितिको संयोजकले गर्नेछन् भने स्थानीय आपत्कालीन कार्य सञ्चालन केन्द्र हेर्ने अधिकृत सदस्य सचिवको रूपमा रहनेछन्। नेपाल रेडक्रस सोसाइटी लगायत विपद् लेखाजोखा क्षेत्रमा अनुभव भएका र स्वयम् सेवक परिचानल गर्ने क्षमता भएका स्थानीय संस्थाहरू यस विषयगत क्षेत्रमा सदस्यका रूपमा रहनेछन्।

२.११.७ जीविकोपार्जन, पुनर्स्थापना तथा शीघ्र पुनर्लाभ विषय क्षेत्र

यस विषयगत क्षेत्रले विपद्को कारण अवरूद्ध हुन पुगेका अत्यावश्यक सेवाहरू (जस्तै: सडक, विद्युत, खानेपानी, टेलिफोन) तत्काल सुचारू गर्ने र त्यस्ता सेवा प्रदान गर्ने निकायका कार्यालयहरूमा क्षति पुगेमा वैकल्पिक व्यवस्था गर्ने, सामाजिक आर्थिक पूर्वाधार र अवस्थालाई चलायमान बनाई जनजीवनलाई सामान्य बनाउने जिम्मेवारी निर्वाह गर्दछ । विपद् पश्चात विस्थापितहरूलाई तत्काल अस्थायी आश्रयस्थल व्यवस्थापन गर्न तथा आवास, खानेपानी, सरसफाई लगायतका अस्थायी पूर्वाधार तयार गर्न सहयोग गर्दछ । त्यसैगरी पुनर्स्थापनको चरणमा स्थायी संरचनाहरू पुनर्निर्माण नहुँदासम्मको लागि अस्थायी संरचना तथा पूर्वाधार तयार गर्ने काम गर्दछ । आपत्कालीन अवस्थामा पूर्वाधार क्षति भएर आवत-जावत अवरूद्ध भएमा सेवा सुचारू गर्नका लागि तत्काल अस्थायी पूर्वाधार तयार गर्ने । प्रभावित समुदाय सम्म राहत तथा प्रतिकार्यको पहुँच सहज बनाउन तत्काल अस्थायी पूर्वाधारहरूको विकास गर्ने ।

उप-महानगरपालिकाले पूर्वाधार निर्माण गर्दा मापदण्ड बमोजिम र विपद् सुरक्षित भएको सुनिश्चित गर्ने । आपत्कालीन प्रयोजनका लागि अस्थायी आश्रयस्थल, त्यसमा आवश्यक खानेपानी तथा सरसफाईका पूर्वाधारहरू तयार गर्ने । विपद्बाट क्षति भएका संरचनाहरूको पुनर्निर्माण गर्दा बहुप्रकोपको जोखिमबाट सुरक्षित स्तरीय मापदण्ड अनुसार भएको सुनिश्चित गर्ने । विपद्को प्रकृति र प्रभाव हेरी यस विषयगत क्षेत्रको काम विपद्को तत्कालको अवस्थादेखि पुनर्निर्माणको काम नसकिँदासम्म चलन सक्रम र विपद् व्यवस्थापनका चारबटै चरणमा काम गर्नुपर्ने हुन्छ । यस विषयगत क्षेत्रको नेतृत्व पूर्वाधार विकास समितिको संयोजकले गर्दछन् भने पूर्वाधार विकास शाखा प्रमुख यसको सदस्य सचिवको रूपमा रहन्छन् । माथि उल्लिखित विषयगत क्षेत्रको नेतृत्व र सदस्य संस्थाहरूको विवरण अनुसूची-२ मा राखिएको छ ।

खण्ड तीन : पूर्वतयारी तथा प्रतिकार्य योजना

३.१ सामान्य पूर्वतयारी योजना

घोराही उप-महानगरपालिका बहुप्रकोपको जोखिममा छ । विपद्को सम्भावना र त्यसबाट हुनसक्ने जनधनको क्षति कम गर्न र पर्याप्त पूर्वतयारी गरी विपद् प्रतिकार्य क्षमता सुदृढ गर्न नगर विपद् व्यवस्थापन समितिले पूर्वतयारीका विभिन्न गतिविधिहरू नियमित रूपमा गर्नुपर्ने हुन्छ । विपद् पूर्वतयारी र विपद् व्यवस्थापनलाई विकासका गतिविधिहरूमा जोडेर जोखिमका स्रोतहरूको न्यूनीकरण गर्दै प्रतिकार्यका लागि आधार तयार गर्न सामान्य पूर्वतयारीका रूपमा देहाय बमोजिमको कार्ययोजना तयार गरिएको छ ।

क्र.सं.	सामान्य पूर्वतयारीका क्रियाकलापहरू	समय	स्थान	परिमाण	मुख्य जिम्मेवारी
१	उपमहानगरपालिकाको विपद् जोखिम न्यूनीकरण तथा व्यवस्थापन ऐन पारित गरी कार्यान्वयन गर्ने	तत्काल	उपमहानगरपालिका	१	नगर विपद् व्यवस्थापन समिति

घोराही उपमहानगरपालिकाको विपद् पूर्वतयारी तथा प्रतिकार्य योजना २०७९

क्र.सं.	सामान्य पूर्वतयारीका क्रियाकलापहरू	समय	स्थान	परिमाण	मुख्य जिम्मेवारी
२	उपमहानगरपालिकाको विपद् जोखिम न्यूनीकरण तथा व्यवस्थापन नीति तथा रणनीतिक कार्ययोजना तयार गरी लागू गर्ने	तत्काल	उपमहानगरपालिका	१	नगर विपद् व्यवस्थापन समिति
३	उपमहानगरपालिकामा नगर आपत्कालीन कार्यसञ्चालन केन्द्र स्थापना गरी सञ्चालन गर्ने	तत्काल	उपमहानगरपालिका	१	नगर विपद् व्यवस्थापन समिति
४	उपमहानगरपालिकाको स्वास्थ्य ऐन र स्वास्थ्य नीतितर्जुमा गर्ने	तत्काल	उपमहानगरपालिका	१	सामाजिक विकास समिति
५	नगर आपत्कालीन कार्य सञ्चालन केन्द्रमा सञ्चार एवम् खोज उद्धारतथा प्राथमिक उपचार सामग्रीको प्रवन्ध गर्ने	तत्काल	उपमहानगरपालिका	२	नगर विपद् व्यवस्थापन समिति
६	उपमहानगरपालिकाका सबै वडामा समुदायमा आधारित खोज उद्धार कार्यदल गठन गर्ने	तत्काल	वडा	प्रत्येक वडामा	वडा समिति
७	बढी सडक दुर्घटना हुने स्थानहरूको नक्शांकन गरी सडक सुरक्षा मापदण्ड कडाईका साथ पालना गर्ने गराउने	नियमित	उपमहानगरपालिका		नेपाल प्रहरी
८	जिल्ला, प्रदेश र केन्द्रीय तहसँग समन्वय हुने गरी विपद् जोखिम न्यूनीकरण वेभ पोर्टल विकास गरि सञ्चालन गर्ने	तत्काल	उपमहानगरपालिका	१	नगर विपद् व्यवस्थापन समिति
९	विपद् पश्चातको आवश्यकताको लेखाजोखाको लागि आधुनिक सूचना प्रविधिको उपयोग गरेर द्रुत आँकलन प्रणाली प्रक्रिया तयार गर्ने	तत्काल	उपमहानगरपालिका	१	नगर विपद् व्यवस्थापन समिति
१०	आपत्कालीन अस्थायी आश्रयस्थलको लागि नगरमा खुल्ला क्षेत्र पहिचान गरी स्थानीय राजपत्रमा प्रकाशन गर्ने	तत्काल	उपमहानगरपालिका	१	नगर विपद् व्यवस्थापन समिति
११	प्रत्येक सार्वजनिक, सरकारी र व्यावसायिक भवनमा आपत्कालीन निकासी मार्ग (Evacuation Route) र आपत्कालीन भेला हुने स्थान (Assembly Point) छुट्याई विपद् पूर्वतयारी तथा प्रतिकार्य योजना तयार गर्ने, गराउने	२०७९ जेठ	सबै सम्बन्धित संस्थाहरू		सम्बन्धित कार्यालय
१२	वडामा भएका सामुदायिक भवनहरूमा आपत्कालीन अस्थायी आश्रयस्थल तथा क्वारेन्टिन सञ्चालनको लागि सडक, विद्युत, खानेपानी र सरसफाईका पूर्वाधार तयार गर्ने	२०७९ जेठ	पहिचान गरिएका स्थानहरू	आवश्यकता अनुसार	पूर्वाधार विकास शाखा
१३	प्रत्येक वडामा आपत्कालीन आश्रयस्थल तथा क्वारेन्टिन /आइसोलेसन सेन्टर मा प्रयोग गर्न सकिने सुरक्षित सामुदायिक भवनको पहिचान / निर्माण गर्ने	नियमित	वडा	प्रत्येक वडामा कम्तिमा एउटा	पूर्वाधार विकास शाखा वडा कार्यालय

क्र.सं.	सामान्य पूर्वतयारीका क्रियाकलापहरू	समय	स्थान	परिमाण	मुख्य जिम्मेवारी
१४	विपद्बाट हुने मानवीय क्षति बाली पशु, घर तथा सम्पतिको लागि कार्यविधि बनाई बीमा आपत्कालीन बीमा कार्यक्रम संचालन गर्ने	२०७९ जेठ	उपमहानगरपालिका क्षेत्र	१	नगर विपद् व्यवस्थापन समिति
१५	विपद् जोखिम व्यवस्थापनका लागि समुदायमा आधारित संस्थाहरू, स्थानीय गैर सरकारी संस्थाहरू, स्थायी प्रकृतिका उपभोक्ता समितिहरू र नागरिक संस्थाहरूबीच कार्यविधि बनाई सहकार्यको लागि संयन्त्र तयार गर्ने	२०७९ जेठ	उपमहानगरपालिका क्षेत्र	१	नगर / वडा विपद् व्यवस्थापन समिति
१६	नगर क्षेत्रका प्रमुख प्रकोपहरू (भूकम्प,बाढी, आगलागी र सडक दुर्घटना, महामारी नियन्त्रण) को लागि परिदृष्यमा आधारित कृतिम घटना अभ्यास नियमित सञ्चालन गर्ने	नियमित	उपमहानगरपालिका क्षेत्र	वार्षिक	नगर विपद् व्यवस्थापन समिति
१७	उपमहानगरपालिकाको विपद् पूर्वतयारी तथा प्रतिकार्य योजना वार्षिक रूपमा अद्यावधिक गर्ने	नियमित	उपमहानगरपालिका	वार्षिक	नगर विपद् व्यवस्थापन समिति
१८	सबै विषयगत क्षेत्रको कार्यतालिका बनाएर नियमित बैठक बस्ने	नियमित	उपमहानगरपालिका	प्रत्येक तीन तीन महिनामा	सबै विषयगत क्षेत्र

३.२ पूर्वानुमानमा आधारित पूर्वतयारी कार्ययोजना

घोराही उपमहानगरपालिकामा बारम्बार दोहोरिरहने र ठूलो जनसंख्यालाई प्रभाव पार्ने विपद् बाढी हो । उपमहानगरपालिकाका ६६२ परिवारबाढी तथा डुबानको उच्च जोखिममा रहेको र १५२७ जनसंख्या प्रभावित हुनसक्ने अनुमान गरिएको छ । यस्तो अवस्थामा नगरको लगभग १२ प्रतिशत जनसंख्या प्रभावित हुँदा एक वर्ष मुनिको जनसंख्या ३६२ जना पाँच वर्ष मुनिको जनसंख्या १८२४ जना १५ वर्ष मुनिका जनसंख्या ५६५१ जना अपेक्षित गर्भवतीको जनसंख्या ४४३ जना हुनसक्ने अनुमान गरिएको छ । यही अनुमानका आधारमा विभिन्न क्षेत्रमा पर्नसक्ने प्रभावको आँकलन गरी त्यसको प्रभावकारी प्रतिकार्य र पर्याप्त पूर्वतयारीको लागि देहाय बमोजिम सात वटा विषयगत क्षेत्रको पूर्वतयारीका क्रियाकलापहरू निर्धारण गरिएको छ । उक्त क्रियाकलापहरू कार्यान्वयनको जिम्मेवारी सम्बन्धित विषयगत क्षेत्रको हुनेछ भने आवश्यकता अनुसार अन्य निकाय वा क्षेत्रसँग समन्वय गरी काम गर्नेछन् ।

३.२.१ समन्वय,खोज तथा उद्धारविषयगत क्षेत्र

घोराही उपमहानगरपालिकाको विपद् पूर्वतयारी तथा प्रतिकार्य योजना २०७९

क्र.सं.	पूर्वतयारीका कार्यहरु	समय	स्थान	परिमाण	समन्वय/सहयोग
१	वडा तहमा गठन भएका खोज उद्धार टोलीलाई तालिम दिएर प्रथम सामुदायिक उद्धारक (First Community Responders) तयार गर्ने ।	जेठ २०७८	वडा	१९	सुरक्षा निकाय, नेपाल रेडक्रस
२	समुदाय तहका स्वयंसेवी संस्था तथा व्यक्तिहरुको विवरण अद्यावधिक गरी आपत्कालीन अवस्थामा परिचालनको संयन्त्र तयार गर्ने ।	नियमित	वडा	१३	नेपाल रेडक्रस
३	खोज उद्धारका लागि आवश्यक उपकरण सामग्रीहरुको आवश्यकता आँकलन गरी खरिद गर्ने ।	जेठ २०७८	उपमहानगरपालिका	१	सुरक्षा निकाय, नेपाल रेडक्रस
३	खोजउद्धार टोली परिचालनको लागि न्यूनतम् खोज उद्धार सामग्री खरिद गरी तयारी अवस्थामा राख्ने ।	जेठ २०७८	वडा	१९	सुरक्षा निकाय, वडा कार्यालय
४	खोज तथा उद्धारका लागि प्रयोग गर्न सकिने सवारी साधनहरु र एम्बुलेन्सहरुको सूची र सम्पर्क व्यक्तिको विवरण तयार गर्ने ।	नियमित	उपमहानगरपालिका	१	सम्बन्धित संस्था
५	सबै विषयगत क्षेत्रका सदस्यहरु तथा सरोकारवाला निकाय र संस्थाहरुको सम्पर्क ठेगाना अद्यावधिक राख्ने ।	नियमित	उपमहानगरपालिका	१	सबै विषयगत क्षेत्र

३.२.२ प्राथमिक उपचार,स्वास्थ्य तथा पोषण विषय क्षेत्र

क्र.सं.	पूर्वतयारीका क्रियाकलापहरु	समय	स्थान	परिमाण	समन्वय/सहयोग
१	उपमहानगरपालिका सबै वडामा स्थानीय स्वास्थ्य संस्थाको समन्वयमा द्रुत प्रतिकार्य टोली (RRT) गठन गर्ने ।	तत्काल	वडा	हरेक वडामा एक	वडा विपद् व्यवस्थापन समिति
२	उपमहानगरपालिकामा रहेका सबै स्वास्थ्य संस्थाहरुको आपत्कालीन योजना तयार गर्ने	तत्काल	स्वास्थ्य संस्था		स्वास्थ्य शाखा
३	नगरका सबै स्वास्थ्य संस्थाहरुमा आपत्कालीन प्रयोजनको लागि औषधिको 'बफर स्टक' व्यवस्थापन गर्ने र औषधि उपलब्ध भएको सुनिश्चित गर्ने ।	नियमित	वडा	स्वास्थ्य संस्था अनुसार	सम्बन्धित स्वास्थ्य संस्था
४	वडा तहमा प्राथमिक उपचार कार्यदल गठन गर्ने ।	तत्काल	वडा	हरेक वडामा एक	वडा विपद् व्यवस्थापन समिति

घोराही उपमहानगरपालिकाको विपद् पूर्वतयारी तथा प्रतिकार्य योजना २०७९

५	स्वास्थ्यकर्मी, महिला स्वयं सेविका र वडा स्तरीय कार्यदलका सदस्यहरुको लागि प्राथमिक उपचार तालिम सञ्चालन गर्ने ।	नियमित	वडा	१९	नेपाल रेडक्रस सोसाइटी
६	समुदायमा जनस्वास्थ्य सम्बन्धी जनचेतनामूलक कार्यक्रम सञ्चालन गर्ने ।		उपमहानगरपालिका		
७	विपद्को समयमा गर्भवती तथा सुत्केरी महिला र बालबालिकाहरुमा पोषण आवश्यकता पूर्तिका लागि पुरक खाना आवश्यकताको आँकलन गर्ने ।		उपमहानगरपालिका		विपद् लेखाजोखा विषयगत क्षेत्र
८	आपत्कालीन अवस्थामा घाइतेहरुको थप उपचारको लागि रिफरल प्रकृया तय गर्ने ।		उपमहानगरपालिका	१	नगर विपद् व्यवस्थापन समिति

३.२.३ आपत्कालीन आश्रयस्थल,खाद्य तथा गैर खाद्य सामग्री एवम् बन्दोबस्ती विषय क्षेत्र

क्र.सं.	पूर्वतयारीका कार्यहरु	समय	स्थान	परिमाण	समन्वय/सहयोग
१	अस्थायी आश्रय स्थल,खाद्य तथा गैर खाद्य सामग्री र राहत व्यवस्थापन विषयगतक्षेत्रका सदस्य संस्थाहरुको सम्पर्क ठेगाना अद्यावधिक राख्ने ।	नियमित	उपमहानगरपालिका	१	सम्बन्धित संस्था
२	उपमहानगरमा भएका हेभी इक्वीपमेन्ट, ढुवानीका साधनहरु तथा सवारी साधनहरुको लगत तयार गरी आपत्कालीन अवस्थामा प्रयोग गर्न निजी क्षेत्रसँग सम्झौता गर्ने ।	२०७९ श्रावन	उपमहानगरपालिका	१	सम्बन्धित संस्था
३	उपमहानगरपालिकामा कम्तिमा प्रत्येक वडामा १२० परिवारको लागि आवश्यक पर्ने गैर खाद्य सामग्री सेटको स्टक राख्ने ।	२०७९ श्रावन	वडा	१९	नेपाल रेडक्रस
४	प्रत्येक वडामा कम्तिमा १२० परिवारका लागि अस्थायी आश्रयको लागि बहुप्रकोपबाट सुरक्षित स्थान पहिचान गरी राख्ने ।	२०७९ श्रावन	वडा	१९	वडा कार्यालय
५	नगरमा कम्तिमा ३०० परिवार तथा १५०० जनसंख्याको लागि आवश्यक पर्ने गैर खाद्य सामग्री भण्डारणको क्षमता भएको गोदामघरको व्यवस्था गर्ने ।	२०७९ श्रावन	उपमहानगरपालिका	१	नेपाल रेडक्रस सामाजिक संस्था
६	पहिचान गरिएको स्थानमा अस्थायी आश्रयस्थलका लागि आवश्यक पूर्वाधार, खानेपानी, सरसफाइको प्रबन्ध तथा तत्काल टहरा बनाउन सक्ने व्यवस्था गर्ने ।	२०७९ श्रावन	उपमहानगरपालिका	आवश्यकता अनुसार	पूर्वाधार विकास शाखा
७	पहिचान गरिएका वा तयार गरिएका अस्थायी आश्रयस्थलकासंरचना र सुविधाहरु	२०७९	उपमहानगर	आवश्यकता	पूर्वाधार विकास

घोराही उपमहानगरपालिकाको विपद् पूर्वतयारी तथा प्रतिकार्य योजना २०७९

महामारीको समयमा क्वारेन्टिन एवं आइसोलेसन केन्द्रको रूपमा प्रयोग गर्न सक्ने र स्वास्थ्य सेवा सञ्चालन गर्न मिल्ने गरी विकास गर्ने ।	श्रावन	पालिका	अनुसार	शाखा
---	--------	--------	--------	------

३.२.४ खानेपानी सरसफाई तथा स्वस्थता प्रवर्द्धनविषयगत क्षेत्र

क्र.सं.	पूर्वतयारीका कार्यहरू	समय	स्थान	परिमाण	समन्वय/सहयोग
१	अनुमानित परिदृष्यको आधारमा खानेपानी सरसफाई तथा स्वस्थता प्रवर्द्धन सम्बन्धी आवश्यकताको आँकलन गर्ने ।	२०७९ श्रावन	उपमहानगरपालिका	१	विपद् लेखाजोखा विषयगत क्षेत्र
२	विपद् लेखाजोखा टोलीलाई खानेपानी सरसफाई तथा स्वस्थता प्रवर्द्धन क्षेत्रको विपद् सूचना संकलनको तालिम दिने ।				
३	कम्तिमा १००० परिवारलाई पुग्ने आपत्कालीन सरसफाई तथा स्वस्थता प्रवर्द्धन सामग्री भण्डारणको व्यवस्था मिलाउने ।				
४	आपत्कालीन आश्रयस्थल वा आश्रयस्थल बनाउन पहिचान गरिएका खुला क्षेत्रमा खानेपानी आपूर्तिको स्रोत र आवश्यक सामग्रीको प्रवन्ध गर्ने ।				
५	रेडियो टिभी, पत्रपत्रिका र सामाजिक मिडिया मार्फत सरसफाई सम्बन्धी चेतनामूलक कार्यक्रम प्रसारण गर्ने ।				
६	खानेपानी सरसफाई तथा स्वस्थता प्रवर्द्धन विषयगत क्षेत्रका सदस्यहरूको सम्पर्क अध्यावधिक राख्ने ।				

३.२.५ संरक्षण तथा शिक्षा विषय क्षेत्र

क्र.सं.	पूर्वतयारीका कार्यहरू	समय	स्थान	परिमाण	समन्वय/सहयोग
१	सबै विषयगत क्षेत्रलाई महिला, बालबालिका, अपाङ्गता भएका व्यक्ति र ज्येष्ठ नागरिकको संरक्षणका तरिकाहरू बारे जानकारी दिने ।	निरन्तर	उपमहानगरपालिका	सबै विषयगत क्षेत्र	महिला तथा बालबालिका शाखा
२	विपद्को समयमा संरक्षण एवम् सुरक्षाका लागि चाहिने सामग्रीहरू खरिद गरी भण्डारण गर्ने ।	निरन्तर	उपमहानगरपालिका	अनुमानित आँकलन अनुसार	महिला तथा बालबालिका शाखा

घोराही उपमहानगरपालिकाको विपद् पूर्वतयारी तथा प्रतिकार्य योजना २०७९

३	विद्यालयका शिक्षक र महिला स्वास्थ्य स्वयंसेविकालाई आधारभूत मनोसामाजिक परामर्श सम्बन्धी तालिम दिने प्रवन्ध गर्ने ।	निरन्तर	उपमहानगर पालिका	सबै वडा र सबै विद्यालयहरू	नेपाल रेडक्रस सोसाइटी
४	सबै विद्यालयमा विद्यालय सुरक्षा कार्यन्वयन कार्यविधि बमोजिम सुरक्षित विद्यालयका न्यूनतम गतिविधि सञ्चालन गर्न सहजीकरण गर्ने ।		विद्यालय	सबै विद्यालय	
५	विद्यालयहरूको संकटासन्नता तथा क्षमता लेखाजोखाको लागि सहयोग गर्ने ।		विद्यालय	सबै विद्यालय	
६	विद्यालयहरूलाई सिकाई निरन्तरता र पूर्वतयारी सहितको विद्यालय सुरक्षा योजना तयार गरी कार्यन्वयन गर्न सहयोग गर्ने ।		विद्यालय	सबै विद्यालय	
७	विद्यालय व्यवस्थापन समिति तथा प्र.अ.हरूलाई विद्यालय सुरक्षा सम्बन्धी तालिम दिने ।		विद्यालय		
८	कृतिम घटना तथा सिमुलेसन अभ्यास सञ्चालन गर्न उपमहानगरपालिका र विद्यालयहरूसँग समन्वय गर्ने ।		विद्यालय		
९	बैकल्पिक सिकाई सञ्चालनका लागि कार्यविधि र सामग्री तयारी अवस्थामा राख्ने ।	२०७९ श्रावन	उपमहानगर पालिका		
१०	सबै विद्यालयहरूमा अस्थायी सिकाई केन्द्र सञ्चालनका लागि आवश्यक सामग्रीहरू तयारी अवस्थामा राख्ने प्रवन्ध गर्ने ।		विद्यालय		
११	संरक्षण तथा शिक्षा विषयगत क्षेत्रका सदस्यहरूको सम्पर्क अद्यावधिक गर्ने ।	२०७९ श्रावन			

३.२.६ विपद् लेखाजोखा एवम् सूचना व्यवस्थापन विषय क्षेत्र

क्र.सं.	पूर्वतयारीका कार्यहरू	समय	स्थान	परिमाण	समन्वय/सहयोग
१	नगर आपत्कालीन कार्य सञ्चालन केन्द्र मार्फत विपद् सम्बन्धी सूचना सङ्कलन, व्यवस्थापन र प्रसारणको व्यवस्था मिलाउने ।		उपमहानगरपालिका	१	जिल्ला आपत्कालीन कार्य संचालन केन्द्र
२	वडा तहमा विपद् लेखाजोखा टोली तयार गर्ने ।	२०७८ चैत्र	वडा	सबै	नेपाल रेडक्रस

घोराही उपमहानगरपालिकाको विपद् पूर्वतयारी तथा प्रतिकार्य योजना २०७९

३	विपद् लेखाजोखा टोलीका सदस्यहरूलाई विपद् लेखाजोखा सम्बन्धी तालिम दिने ।				नेपाल रेडक्रस
४	समुदाय स्तरमा विपद्को समयमा सूचना प्रवाह गर्न SMS मार्फत सूचना प्रसार गर्ने समूहगत प्रणालीको विकास गर्ने ।	२०७९श्रावन	उपमहानगरपालिका		मोवाइल सेवा प्रदायक
५	स्थानीय रेडियो एफ एम तथा अन्य सामाजिक मिडियाबाट जनचेतना मूलक सन्देशहरू प्रवाह गर्ने ।	निरन्तर	उपमहानगरपालिका		पत्रकार महासंघ
६	नगरपालिकाको विपद् सम्बन्धि सम्पूर्ण सूचना तथा गतिविधिहरू नियमित अद्यावधिक गर्ने ।	निरन्तर	उपमहानगरपालिका		
७	विपद् सूचना प्रवाह प्रकृया तय गरी वस्तीमा भएका घटनाको तत्काल स्थानीय आपत्कालीन कार्य सञ्चालन केन्द्रमा अद्यावधिक हुने प्रवन्ध मिलाउने ।	निरन्तर	उपमहानगरपालिका		

३.२.७जीविकोपार्जन, पुनर्स्थापन तथा शीघ्र पुनर्लाभ विषय क्षेत्र

क्र.सं.	पूर्वतयारीका कार्यहरू	समय	स्थान	परिमाण	समन्वय/सहयोग
१	जोखिम संवेदनशील भू-उपयोग योजना बनाई कार्यान्वयन गर्ने गराउने ।		उपमहानगरपालिका	१	
२	पूर्ण रूपमा भवन आचार संहिता कार्यान्वयन सुनिश्चित गर्ने गराउने ।	नियमित	उपमहानगरपालिका	१	
३	जोखिमयुक्त क्षेत्रहरूको दोहन र अतिक्रमणमा नियन्त्रण गर्ने ।	नियमित	उपमहानगरपालिका		
४	पहिचान गरिएका आपत्कालीन आश्रयस्थलमा अस्थायी आवास, सरसफाई, खानेपानी, सडक र विजुलीको पूर्वाधार तयार गर्ने ।	नियमित			
५	ग्रामीण सडक निर्माण जस्ता पूर्वाधार विकास गर्दा प्राविधिक र वातावरणीय अध्ययन अनुसार विपद् जोखिम नबढ्ने कुरा सुनिश्चित गर्ने ।				
६	संरचना तथा पूर्वाधारको पुनर्निर्माण अझ राम्रो अझ बलियोको मान्यता अनुरूप गर्ने				
७	विषयगत क्षेत्रका सदस्यहरूको सम्पर्क विवरण अद्यावधिक राख्ने र विषयगत क्षेत्रको नियमित बैठक गर्ने ।				

३.३ आपत्कालीन प्रतिकार्य (कार्यविधि) योजना

आपत्कालीन प्रतिकार्य योजनामा विपद्को समय र विपद् पश्चात् तुरुन्तै चालनुपर्ने खोज, उद्धार, उपचार एवम् जोखिम क्षेत्रबाट प्रभावितहरूलाई सुरक्षित स्थानमा स्थानान्तरण, राहत वितरणकार विपद् लेखाजोखा तथा सूचना व्यवस्थापन र संप्रेषणका क्रियाकलापहरू सहित प्रत्येक विषयगत क्षेत्र परिचालनको समय तालिका सहितको कार्यविधि समावेश गरिएको छ। यसका लागि देहाय बमोजिमका क्रियाकलापहरू तर्जुमा गरिएको छः

३.३.१ समग्र व्यवस्थापन, खोज तथा उद्धार विषय क्षेत्र

समय	क्र.सं.	प्रतिकार्य सम्बन्धी क्रियाकलापहरू	समन्वय/सहयोग
० देखि २४ घण्टा	१	नगर विपद् व्यवस्थापन समिति आकस्मिक बैठक बसी हरेक विषयगत क्षेत्रलाई तयारी अवस्थामा रहन निर्देशन दिने ।	नगर विपद् व्यवस्थापन समिति
	२	समन्वय खोज तथा उद्धार विषयगत क्षेत्रको आकस्मिक बैठक बस्ने ।	नगर विपद् व्यवस्थापन समिति
	४	खोज उद्धार र सुरक्षाको लागि उद्धारकर्मी, सुरक्षाकर्मी परिचालन गर्ने ।	सुरक्षा निकाय / जिल्ला विपद् व्यवस्थापन समिति
	५	खोज तथा उद्धारका लागि आवश्यक सामग्री र यातायातको बन्दोबस्त गर्ने ।	बन्दोबस्ती विषय क्षेत्र
	६	घाइतेहरूको शिघ्र उद्धार गर्ने र बेपत्ताहरूको खोजी कार्यलाई तीव्रता दिने ।	सुरक्षा निकाय
	७	सम्भावित जोखिम क्षेत्रका समुदायको सुरक्षित स्थानान्तरण गर्ने ।	सुरक्षा निकाय, वडा समिति
	८	घाइतेहरूको तत्काल प्राथमिक उपचारका लागि आवश्यक समन्वय गर्ने ।	स्वास्थ्य विषयगत क्षेत्र
	९	मृतकहरूको पहिचान गरी मुचुल्का गरेर शव आफन्त जिम्मा लगाउने	वडा समिति
	२४ घण्टा देखि ७ दिन	१०	खोज उद्धार कार्यलाई आवश्यकता अनुसार निरन्तरता दिने ।
११		२४ घण्टाको कामको समीक्षा गरी आवश्यकता अनुसार थप खोज उद्धार कार्य अघि बढाउने ।	सुरक्षा निकाय
१२		प्रभावितहरूको व्यक्तिगत सम्पत्ति तथा सार्वजनिक सम्पत्तिको सुरक्षाको लागि सुरक्षाकर्मी परिचालन गर्ने	सुरक्षा निकाय
१३		आवश्यकता अनुसार शव व्यवस्थापन कार्यलाई निरन्तरता दिने ।	सुरक्षा निकाय

घोराही उपमहानगरपालिकाको विपद् पूर्वतयारी तथा प्रतिकार्य योजना २०७९

	१४	बहु क्षेत्रगत प्रारम्भिक द्रुत लेखाजोखा गर्नको लागि सबै विषयगत क्षेत्रलाई समन्वय तथा परिचालन गर्ने ।	सुरक्षा निकाय
	१५	विपद्को घटनाको प्रकृति हेरी आवश्यकता अनुसार जिल्ला प्रदेश तथा सङ्घीय सरकारसँग समन्वय गर्ने	नगर विपद् व्यवस्थापन समिति
७ दिनदेखि १ महिना	१६	आवश्यकता अनुसार खोज उद्धार कार्यलाई निरन्तरता दिने ।	सुरक्षा निकाय
	१७	विपद्मा हराएका वा नष्ट भएका अत्यावश्यक दस्तावेजहरूको लगत सङ्कलन गर्ने ।	सुरक्षा निकाय वडा समिति
	१८	हराएका वा नष्ट भएका कागजातहरूको पुनर्निर्माण तत्काल गर्ने ।	वडा कार्यालय
	१९	विषय क्षेत्रगत विस्तृत लेखाजोखाको आधारमा विपद्बाट भएको क्षतिको लागि पुनर्स्थापना योजना तयार गर्न समन्वय गर्ने ।	सबै विषयगत क्षेत्र
	२०	विपद् पश्चातको आवश्यकता लेखाजोखाको आधारमा उपमहानगरपालिकाको पुनर्निर्माण योजना तयार गर्न समन्वय गर्ने ।	सबै विषयगत क्षेत्र

३.३.२ प्राथमिक उपचार, स्वास्थ्य तथा पोषण विषय क्षेत्र

समय	क्र.सं.	प्रतिकार्य सम्बन्धी क्रियाकलापहरू	समन्वय/सहयोग
० देखि २४ घण्टा	१	प्राथमिक उपचार, स्वास्थ्य तथा पोषण विषयगत क्षेत्रको आकस्मिक बैठक बसी अवस्थाको विश्लेषण गर्ने ।	नगर विपद् व्यवस्थापन समिति
	२	घाइतेको खोज उद्धारसँगै प्राथमिक उपचारका लागि प्राथमिक उपचार टोली परिचालन गर्ने ।	खोज उद्धार कार्यदल
	३	विपद् प्रभावित क्षेत्रमा प्राथमिक उपचार डेस्क स्थापना गरी सेवा सञ्चालन गर्ने ।	बन्दोबस्तीविषय क्षेत्र
	४	गम्भीर अवस्थाका घाइतेहरूलाई थप उपचारको लागि रिफर गर्ने ।	नगर विपद् व्यवस्थापन समिति
	५	दीर्घ रोगीहरू पहिचान गरी उनीहरूको लागि औषधि तथा उपचार सेवा उपलब्ध गराउने ।	विपद् लेखाजोखाविषयगत क्षेत्र
२४ घण्टा देखि ७ दिन	६	मापदण्ड अनुसार शुद्ध पिउने पानी र प्रभावितहरूको अवस्था अनुसार पोषणयुक्त खानाको सुनिश्चतता गर्ने ।	खाद्य विषयगत क्षेत्र

	७	विपद् प्रभावित क्षेत्र तथा अस्थायी आश्रयस्थलमा नियमित औषधि उपचारका साथसाथै गर्भवती जाँच, सुत्केरी र परिवार नियोजन सेवालार्ई निरन्तरता दिने ।	बन्दोबस्तीविषय क्षेत्र
	८	मनोसामाजिक परामर्श सेवा सञ्चालनलार्ई आवश्यकता अनुसार निरन्तरता दिने ।	संरक्षण विषय क्षेत्र
	९	अस्थायी आश्रयस्थल तथा प्रभावित समुदायमा महामारीजन्य विपद् फैलिन नदिन थोकथामका उपायहरू अपनाउने ।	खानेपानी तथा सरसफाई विषयगत क्षेत्र
	१०	स्वास्थ्य तथा पोषण क्षेत्रको विषयगत आवश्यकता लेखाजोखा गरी पुनर्स्थापन योजना तयार गर्ने ।	विपद् लेखाजोखा तथा सूचना व्यवस्थापन क्षेत्र
७दिनदेखि १ महिना	११	आवश्यकता अनुसार स्वास्थ्य उपचार र सेवा प्रवाहलार्ई निरन्तरता दिने ।	स्वास्थ्य संस्थाहरू
	१२	थप महामारी फैलिन नदिन रोकथामका उपायहरू निरन्तर गर्ने ।	खानेपानी तथा सरसफाई विषयगत क्षेत्र
	१३	विपद् पछिको आवश्यकताको लेखाजोखा गरी पुनर्निर्माण योजना तयार गर्ने ।	पुनर्निर्माण विषयगत क्षेत्र

३.३.३ आपत्कालीन आश्रयस्थल, खाद्य तथा गैर खाद्य सामग्री एवम् बन्दोबस्ती विषय क्षेत्र

समय	क्र.सं.	प्रतिकार्य सम्बन्धी क्रियाकलापहरू	समन्वय/सहयोग
० देखि २४ घण्टा	१	अस्थायी आश्रय स्थल, खाद्य तथा गैर खाद्य सामग्री र राहत व्यवस्थापन विषयगत क्षेत्रको आकस्मिक बैठक बोलाउने र अवस्था विश्लेषण गर्ने, प्रभावित हुनसक्ने जनसंख्याको आँकलन गर्ने ।	स्थानीय विपद् व्यवस्थापन समिति
	२	विस्थापितहरूको लागि तत्काल अस्थायी बसोबासको प्रवन्ध गर्ने ।	स्थानीय विपद् व्यवस्थापन समिति
	३	प्रारम्भिक द्रुत लेखाजोखाको लागि आवश्यक बन्दोबस्त गरी लेखाजोखा टोली परिचालन गर्ने ।	विपद् लेखाजोखा विषयगत क्षेत्र
	४	उद्धारकर्मी, स्वास्थ्यकर्मी तथा घाइतेहरूको ओसार पसार र राहत सामग्रीको ओसार पसार गर्नको लागि यातायातका साधनहरूको प्रवन्ध गर्ने ।	खोज उद्धार विषयगत क्षेत्र

घोराही उपमहानगरपालिकाको विपद् पूर्वतयारी तथा प्रतिकार्य योजना २०७९

	५	विस्थापित तथा अस्थायी आश्रयस्थलमा रहेका सबै परिवारको लागि तत्काल खाना मिल्ने खाद्य सामग्री उपलब्ध गराउने ।	नगर विपद् व्यवस्थापन समिति
	६	विपद् प्रभावितहरूलाई गर्मीको समयमा झुल र जाडोको समयमा न्यानो कपडाको प्रवन्ध गर्ने ।	
२४ घण्टा देखि ७ दिन	७	प्रारम्भिक द्रुत लेखाजोखा(Initial Rapid Need Assessment-IRNA)आधारमा आगामी एक महिनाको लागि खाद्य तथा गैर खाद्य आवश्यकताको आँकलन गर्ने ।	विपद् लेखाजोखा विषयगत क्षेत्र
	८	प्रभावितहरूको लागि अस्थायी आश्रय स्थलमा बसोबासको प्रवन्ध गर्ने कार्यलाई निरन्तरता दिने	
	९	आश्रय स्थलमा शौचालय, खानेपानी, सरसफाई तथा औषधि उपचारको लागि अन्य विषयगत क्षेत्रसँग समन्वय गर्ने ।	खानेपानी सरसफाई र स्वास्थ्य विषयगत क्षेत्र
	१०	विस्थापित तथा अस्थायी आश्रयस्थलमा रहेका सबै परिवारको लागि खाद्य सामग्री, खाना पकाउने भाँडाकुँडा र ओढ्ने ओछ्याउने सामग्री उपलब्ध गराउने ।	
	११	अपांगता भएका व्यक्ति एकल महिला र पुरुषका लागि उपयुक्त आश्रय स्थलको प्रवन्ध गर्ने ।	संरक्षण विषयगत क्षेत्र
	१२	विपद्को कारण आघातमा रहेका व्यक्तिहरूलाई आश्रयस्थलमा नै मनोसामाजिक परामर्श सेवा प्रदान गर्ने प्रवन्ध गर्ने ।	संरक्षण विषयगत क्षेत्र
	१३	अस्थायी आश्रयस्थलमा बालबालिकालाई खेल्ने ठाउँको प्रवन्ध गर्ने ।	संरक्षण तथा शिक्षा विषयगत क्षेत्र
७ दिनदेखि १ महिना	१४	आवश्यकता अनुसार विस्थापितहरूलाई घर फर्किने वातावरण तयार गरी घर फर्काउने ।	
	१५	भौतिक संरचना पुनर्निर्माणका लागि आवश्यक काठ सहूलियत दरमा उपलब्ध गराउन सामुदायिक वन उपभोक्ता समूहसँग समन्वय गर्ने ।	सामुदायिक वन उपभोक्ता समिति
	१६	अस्थायी आश्रयस्थलमा रहेका बालबालिकाको सिकाई निरन्तरताको लागि गाउँपालिकाको शिक्षा शाखा र शिक्षा विषयगत क्षेत्रसँग समन्वय गर्ने ।	संरक्षण तथा शिक्षा विषयगत क्षेत्र
	१७	विपद् पश्चातको आवश्यकता लेखाजोखाको लागि आवश्यक बन्दोबस्त मिलाउने ।	विपद् लेखाजोखा तथा सूचना व्यवस्थापन विषयगत क्षेत्र

३.३.४ खानेपानी, सरसफाई तथा स्वस्थता प्रवर्द्धन विषयगत क्षेत्र

घोराही उपमहानगरपालिकाको विपद् पूर्वतयारी तथा प्रतिकार्य योजना २०७९

समय	क्र.सं.	प्रतिकार्य सम्बन्धी क्रियाकलापहरू	समन्वय/सहयोग	
० देखि २४ घण्टा	१	खानेपानी सरसफाई तथा स्वस्थता प्रवर्द्धन विषयगत क्षेत्रको आकस्मिक बैठक बसी अवस्थाको विश्लेषण गर्ने ।	नगर विपद् व्यवस्थापन समिति	
	२	प्रभावित समुदाय तथा अस्थायी आश्रयस्थलमा सुरक्षित शुद्ध पिउने पानी तथा सरसफाईको लागि मापदण्ड अनुसारको आवश्यक पानी उपलब्ध गराउने प्रवन्ध गर्ने ।	अस्थायी आश्रय स्थल तथा राहत व्यवस्थापन क्षेत्र	
२४ घण्टा देखि ७ दिन	३	खानेपानी तथा सरसफाई आवश्यकताको आँकलन गर्ने ।	विपद् लेखाजोखा क्षेत्र	
	४	अस्थायी आश्रय स्थलमा सरसफाईका अस्थायी संरचनाहरू तयार गर्ने ।	अस्थायी आश्रय स्थल तथा राहत व्यवस्थापन क्षेत्र	
	५	प्रभावित समुदायमा सामान्य क्षति भएका खानेपानी तथा सरसफाईका संरचनाहरू तत्काल मर्मत गर्ने ।	पुनर्स्थापन तथा पुनर्निर्माण विषयगत क्षेत्र	
	६	खानेपानी शुद्धीकरणका विधिहरू समुदायलाई जानकारी गराउने ।		
	७	अस्थायी आश्रयस्थलको फोहोर मैला व्यवस्थापनको प्रवन्ध गर्ने ।		
	८	अस्थायी आश्रयस्थलमा नियमित स्वास्थ्य, खानेपानी तथा सरसफाई शिक्षा प्रवर्द्धन गर्ने ।		
	९	खानेपानी तथा सरसफाई क्षेत्रको पुनर्स्थापन योजना तयार गर्ने ।		
	१०	अस्थायी आश्रय स्थलमा मापदण्ड अनुसारको खानेपानी र सरसफाईको प्रवन्ध नियमित गर्ने ।		
	७दिनदेखि १ महिना	११	आवश्यकता अनुसार अस्थायी आश्रय स्थलमा खानेपानी र सरसफाईको प्रवन्ध नियमित गर्ने ।	
		१२	खानेपानी तथा सरसफाई क्षेत्रको क्षेत्रगत आवश्यकताको लेखाजोखा गर्ने ।	विपद् लेखाजोखा विषयगत क्षेत्र
१३		अस्थायी सिकाई केन्द्रहरूमा खानेपानी र सरसफाईको प्रवन्ध गर्ने ।	संरक्षण तथा शिक्षा विषयगत क्षेत्र	
१४		विपद् पछिको क्षेत्रगत आवश्यकताका आधारमा खानेपानी तथा सरसफाई क्षेत्रको पुनर्निर्माण योजना तयार गर्ने ।	विपद् लेखाजोखा विषयगत क्षेत्र	

३.३.५ संरक्षण तथा शिक्षा विषयगत क्षेत्र

समय	क्र.सं.	प्रतिकार्य सम्बन्धी क्रियाकलापहरू	समन्वय/सहयोग
० देखि २४ घण्टा	१	संरक्षण तथा शिक्षा विषयगत क्षेत्रको आकस्मिक बैठक बसी अवस्थाको विश्लेषण गर्ने ।	नगर विपद् व्यवस्थापन समिति
	२	अवस्था अनुसार आपत्कालीन प्रतिकार्यको लागि विद्यालय बन्द गर्नु पर्ने भएमा बन्द गर्न नगर विपद् व्यवस्थापन समितिलाई सिफारिस गर्ने ।	नगर विपद् व्यवस्थापन समिति
	३	विद्यालयको क्षति तथा शिक्षक विद्यार्थीको अवस्थाको आँकलन गरी खोज उद्धारमा सहयोग गर्ने ।	विपद् लेखाजोखा विषयगत क्षेत्र
	४	आवश्यकता अनुसार प्रभावितहरूलाई मनोसामाजिक परामर्श सेवा उपलब्ध गराउने ।	
२४ घण्टा देखि ७ दिन	५	शिक्षा क्षेत्रमा भएको क्षतिको प्रारम्भिक विवरण संकलन गरी आवश्यकता आँकलन गर्ने ।	विपद् लेखाजोखा विषयगत क्षेत्र
	६	विपद्का कारण हराएका वा छुट्टिएका बालबालिकाहरूलाई अभिभावकसँग पुनर्मिलन गराउने ।	वडा समिति
	७	प्रभावित महिला बालबालिका अपांगता भएका व्यक्ति र जेष्ठ नागरिकलाई संरक्षण दिने ।	
	८	आवश्यकता अनुसार मनोसामाजिक परामर्श कार्यशाला सञ्चालन गर्ने ।	सहयोगी संस्थाहरू, सामाजिक संस्थाहरू
	९	नेपाल प्रहरी र स्थानीय सामाजिक संस्थाहरूबीच संयन्त्र तयार गरी बाहिरबाट आउने व्यक्तिहरूमाथि निगरानी राख्ने ।	सुरक्षा निकाय
	१०	विपद् प्रभावित समुदाय तथा अस्थायी आश्रयस्थलमा सामाजिक र लैंगिक हिंसा तथा विभेद नभएको सुनिश्चित गर्ने ।	महिला तथा बालबालिका शाखा
	११	मानव बेचबिखन, ओसारपसार र अपहरण जोखिम न्यूनीकरणका लागि उपमहानगरपालिकाको सिमानाकाहरूमा नागरिक सुरक्षा चेक पोष्ट स्थापना गर्ने ।	सुरक्षा निकाय
	१२	शिक्षा क्षेत्रमा भएको क्षतिको प्रारम्भिक विवरण संकलन गरी आवश्यकताको आँकलन गर्ने ।	विपद् लेखाजोखा विषयगत क्षेत्र
	१३	सिकाई निरन्तरताकोकार्ययोजना क्रियाशील गर्ने ।	स्थानीय विपद् व्यवस्थापन समिति
	१४	तत्काल विद्यालय सञ्चालन हुन नसक्ने अवस्थामा अस्थायी सिकाई केन्द्र स्थापना गरी सिकाई सुचारु गर्ने ।	
	१५	अस्थायी सिकाई केन्द्र पनि सञ्चालन हुन नसक्ने अवस्थामा वैकल्पिक विधिबाट सिकाई सुचारु गर्ने	स्थानीय विपद् व्यवस्थापन समिति

घोराही उपमहानगरपालिकाको विपद् पूर्वतयारी तथा प्रतिकार्य योजना २०७९

समय	क्र.सं.	प्रतिकार्य सम्बन्धी क्रियाकलापहरू	समन्वय/सहयोग
	१६	शिक्षकहरूका लागि आपत्कालीन शिक्षा सम्बन्धी अभिमुखीकरण कार्यशाला सञ्चालन गर्ने ।	
	१७	अस्थाई सिकाई केन्द्रहरूमा छात्रा विद्यार्थीहरूमाथि हुन सक्ने हिंसा रोक्नका लागि सुरक्षा संयन्त्र निर्माण गर्ने ।	
७दिनदेखि १ महिना	१८	बालबालिकाहरूलाई विद्यालय फर्कने वातावरण बनाउन अभिभावकहरूसँग समुदायमा छलफल गर्ने	विद्यालय व्यवस्थापन समिति
	१९	विपद् प्रभावित विद्यार्थीहरूको लागि अवस्था र आवश्यकता अनुसार विद्यालय पोशाक, पाठ्यपुस्तक र स्टेसनरी सामग्रीहरू उपलब्ध गराउने ।	
	२०	विपद् प्रभावित समुदाय वा अस्थायी आश्रयस्थलमा महिला तथा किशोरीमाथि हुने हिंसाका गतिविधिलाई निगरानी राख्ने र विशेष संरक्षणको व्यवस्था मिलाउने ।	
	२१	विद्यालय आउने जाने बाटोहरू भत्किएको बिग्रिएको भए मर्मत गराउने ।	पूर्वाधार विकास शाखा
	२२	अस्थायी आश्रयस्थल तथा सिकाई केन्द्रमा बालबालिकाका लागि मनोरन्जनात्मक क्रियाकलापहरू सञ्चालन गर्ने ।	
	२३	गम्भीर प्रकृतिको अवस्था बाहेक सामान्यत विपद्को घटना भएको १० दिन सम्ममा सिकाई क्रियाकलापहरू सुरु गर्ने प्रवन्ध गर्ने ।	
	२४	विपद् पछिको आवश्यकता लेखाजोखा गरी संरक्षण तथा शिक्षा क्षेत्रको पुनर्निर्माण योजना तयार गर्ने ।	पुनर्स्थापन तथा पुनर्निर्माण विषयगत क्षेत्र

३.३.६ जीविकोपार्जन तथा शीघ्र पुनर्लाभ विषयगत क्षेत्र

समय	क्र.सं.	प्रतिकार्य सम्बन्धी क्रियाकलापहरू	समन्वय/सहयोग
० देखि २४ घण्टा	१	जीविकोपार्जन, पुनर्स्थापना तथा पुनर्निर्माण विषयगत क्षेत्रको आकस्मिक बैठक बसी अवस्थाको बारे छलफल गर्ने ।	नगर विपद् व्यवस्थापन समिति
	२	विपद्बाट क्षति भएका सडक संचार तथा विद्युत पूर्वाधार सूचारु गर्न पहल गर्ने ।	राहत व्यवस्थापन क्षेत्र
२४ घण्टा	३	पुनर्स्थापनाका लागि आवश्यक पूर्वाधारहरूको आवश्यकता लेखाजोखा गर्ने ।	विपद् लेखाजोखाविषयगत क्षेत्र

घोराही उपमहानगरपालिकाको विपद् पूर्वतयारी तथा प्रतिकार्य योजना २०७९

समय	क्र.सं.	प्रतिकार्य सम्बन्धी क्रियाकलापहरू	समन्वय/सहयोग
देखि ७ दिन	४	अस्थायी आश्रयस्थलमा आधारभूत अस्थायी पूर्वाधार निर्माण गर्ने ।	आश्रयस्थल तथा राहत व्यवस्थापन विषयगत क्षेत्र
	५	प्रारम्भिक द्रुत लेखाजोखा (IRA) को आधारमा तत्कालको लागि प्राथमिकता तय गर्ने।	
	६	आफ्नो घर फर्कन चाहने विस्थापितहरूलाई समुदायमा पुनर्स्थापित गर्ने प्रकृया तय गरि पुनर्स्थापित गर्ने ।	वडा समिति
७दिनदेखि १महिना	७	विषय क्षेत्रगत विस्तृत लेखाजोखाको आधारमा क्षेत्रगत पुनर्स्थापन योजना तयार गर्ने।	सबैविषयगत क्षेत्र
	८	सामान्य क्षति भएका पूर्वाधार तथा संरचनाहरूको मर्मत सम्भार गरी सेवा सुचारू गर्ने।	पूर्वाधार विकास शाखा
	९	विपद् पछिको आवश्यकताको लेखाजोखाको आधारमा उपमहानगरपालिकाको पुनर्निर्माण योजना तयार गर्ने।	सबै विषयगत क्षेत्रहरू
	१०	पुनर्निर्माण नसकिएसम्म पुनर्निर्माणको कामलाई निरन्तरता दिने ।	नगर विपद् व्यवस्थापन समिति

३.३.७ विपद् लेखाजोखा एवम् सूचना व्यवस्थापन विषयगत क्षेत्र

समय	क्र.सं.	प्रतिकार्य सम्बन्धी क्रियाकलापहरू	समन्वय/सहयोग
० देखि २४ घण्टा	१	आपत्कालीन लेखाजोखा तथा सूचना व्यवस्थापनविषयगत क्षेत्रको आकस्मिक बैठक बस्ने।	नगर विपद् व्यवस्थापन समिति
	२	प्रारम्भिक द्रुत लेखाजोखा (IRA) तुरुन्त सञ्चालन गरी खोज उद्धार उपचार र राहत व्यवस्थापनमा सहयोग गर्ने ।	नगर विपद् व्यवस्थापन समिति
	३	प्रारम्भिक द्रुत लेखाजोखा (IRA)को सूचना सबै विषय क्षेत्रलाई उपलब्ध गराउने ।	सबै विषयगत क्षेत्र
	४	विपद्को प्रारम्भिक विवरण नगर आपत्कालीन कार्यसञ्चालन केन्द्रमा अद्यावधिक गर्ने ।	आपत्कालीन कार्य संचालन केन्द्र
२४ घण्टा देखि	५	विपद्को क्षतिको विवरण नियमित अद्यावधिक गर्ने ।	आपत्कालीन कार्य संचालन केन्द्र
	६	क्षेत्रगत प्रारम्भिक लेखाजोखाका लागि जनशक्ति परिचालन गर्ने ।	बन्दोबस्ती विषयगत क्षेत्र

समय	क्र.सं.	प्रतिकार्य सम्बन्धी क्रियाकलापहरू	समन्वय/सहयोग
७ दिन	७	क्षेत्रगत लेखाजोखा विवरण उपलब्ध गराइ सबै विषयगत क्षेत्रलाई पुनर्स्थापन योजना बनाउन सहयोग गर्ने ।	सबै विषयगत क्षेत्र
	८	विपद् प्रभावित क्षेत्रको बजारको लेखाजोखा (आवश्यक सामग्रीको उपलब्धता र प्रतिस्पर्धात्मक मूल्यको अवस्था) गर्ने ।	बन्दोबस्ती विषयगत क्षेत्र
७दिनदेखि १ महिना	९	विपद्को क्षतिको विवरण नियमित अद्यावधिक गर्ने ।	
	१०	विपद् पछिको आवश्यकताको लेखाजोखा गर्न विषयगत क्षेत्रलाई सहयोग गर्ने ।	सबै विषयगत क्षेत्र
	११	क्षेत्रगत पुनर्निर्माण योजना तयार गर्न विषयगत क्षेत्रलाई सहयोग गर्ने ।	सबै विषयगत क्षेत्र

खण्डचारः कार्यान्वयन अनुगमन तथा सिकाई योजना

५.१ विपद् पूर्वतयारी तथा प्रतिकार्य योजनाको कार्यान्वयन रणनीति

१. यस विपद् पूर्वतयारी तथा प्रतिकार्य योजनाको कार्यान्वयनका लागि विपद् जोखिम न्यूनीकरण तथा व्यवस्थापन ऐन २०७४, नियमावली २०७६मा प्रबन्ध भए बमोजिमका आवश्यक संस्थागत संरचना तयार गरिनेछ ।

२. उप-महानगरपालिकाको चालु आर्थिक वर्षको विपद् व्यवस्थापन शिर्षकको बजेटबाट प्राथमिकताका आधारमा कार्यान्वयनको शुरूवात गरिनेछ । क्रमशः आगामी वर्षको वार्षिक कार्यक्रममा यस योजनाको कार्यान्वयनको लागि आवश्यक श्रोत व्यवस्थापन गरिनेछ ।

३. विकास साझेदार संस्थाहरू (द्विपक्षीय, बहुपक्षीय, संयुक्त राष्ट्रसंघ अन्तर्गतका निकायहरू र रेडक्रस अभियान) बाट प्राप्त हुने सहायतालाई यस योजनाको कार्यान्वयनको लागि परिचालन गरिनेछ ।

४. निजी तथा व्यावसायिक क्षेत्रको व्यवसायिक सामाजिक उत्तरदायित्व र अन्य पहल मार्फत निजी क्षेत्रको सहभागिता र सहायता विपद् पूर्वतयारीको लागि परिचालन गरिनेछ ।
५. उपमहानगरपालिकामा रहेका सामाजिक तथा सामुदायिक संस्थासँग भएको भौतिक, सामाजिक, आर्थिक तथा मानवीय श्रोतलाई यस योजनाको कार्यान्वयनको लागि एकिकृत रूपमा परिचालन गरिनेछ ।
६. यस विपद् पूर्वतयारी तथा प्रतिकार्य योजनाले निर्दिष्ट गरेका विपद् जोखिम न्यूनिकरण र पूर्वतयारीका गतिविधिहरूलाई उपमहानगरपालिकाले सञ्चालन गर्ने नगर योजना, विषयगत योजना तथा कार्यक्रमहरूसँग समायोजन तथा एकिकरण गरी कार्यान्वयन गरिनेछ ।
७. यस योजनाको कार्यान्वयनको अवस्था अनुगमन तथा मूल्याङ्कनको लागि उपमहानगरपालिकाका उप-प्रमुखको संयोजकत्वमा एक अनुगमन समिति रहनेछ । उक्त अनुगमन समितिले अनुगमन गरी नगर विपद् व्यवस्थापन समिति समक्ष प्रतिवेदन प्रस्तुत गर्नेछ ।
८. उपमहानगरपालिकाको वेबसाइटमा विपद् पोर्टलमा विपद्बाट भएको क्षति तथा विपद् व्यवस्थापन सम्बन्धी भएका गतिविधिहरू नियमित अद्यावधिक गरिनेछ ।
९. नगर विपद् व्यवस्थापन समितिले वर्षभरिको विपद्को अवस्था र गतिविधिलाई समेटेर नगर विपद् प्रतिवेदन सामान्य अवस्थामा वार्षिक रूपमा प्रकाशन गर्नेछ, भने कुनै ठूलो विपद्को अवस्था आएमा आवश्यकता अनुसार प्रतिवेदनहरू प्रकाशित गरिनेछ ।
१०. यस योजनाको कार्यान्वयनबाट प्राप्त सिकाई तथा तत्कालीन आवश्यकताका आधारमा यस विपद् पूर्वतयारी तथा प्रतिकार्य योजनालाई वार्षिक रूपमा अद्यावधिक गर्दै लगिनेछ ।

५.२ स्रोत साधनको व्यवस्थापन

विपद् प्रतिकार्यका लागि उप-महानगरपालिकामा उपलब्ध श्रोत साधनको विवरण अनुसूची ४ मा राखिएको छ, यसको अतिरिक्त निम्नअनुसार स्रोत साधन उपकरणको आवश्यकता आँकलन गरिएको छ ।

तालिका १३: स्रोत साधन तथा उपकरण आवश्यकता लेखाजोखा

विषयक्षेत्र	आवश्यक स्रोत, साधन/उपकरण	थप सङ्ख्या वा परिमाण	अनुमानित रकम (रु हजारमा)
समन्वय, खोज तथा उद्धार विषयगत क्षेत्र			
प्राथमिक उपचार, स्वास्थ्य तथा पोषण विषयगत क्षेत्र			
आपत्कालीन आश्रयस्थल, खाद्य तथा गैर खाद्य सामग्री एवम् बन्दोबस्ती विषयगत क्षेत्र			
खानेपानी सरसफाई तथा स्वस्थता प्रवर्द्धन विषयगत क्षेत्र			
आपत्कालीन संरक्षण तथा शिक्षाविषयगत क्षेत्र			
विपद् लेखाजोखा एवम् सूचना व्यवस्थापन विषयगत क्षेत्र			
जीविकोपार्जन, पुनर्स्थापना तथा शीघ्र पुनर्लाभ विषयगत क्षेत्र			

५.३ क्षमता विकास रणनीति र योजना

विपद् पूर्वतयारी तथा प्रतिकार्य योजनाको प्रभावकारी कार्यान्वयन गर्नका लागि दक्ष स्रोत व्यक्ति तथा संस्थाहरूको सहयोगमा उपमहानगरपालिका तथा विषयगत क्षेत्रको क्षमता विकासका लागि देहाय बमोजिमका क्रियाकलापहरू सञ्चालन गरिनेछः

तालिका १४: क्षमता विकास योजना

क्र.सं.	क्षमता विकास क्रियाकलापहरू	जिम्मेवारी	समयतालिका
१			
२			
३			
४			
५			

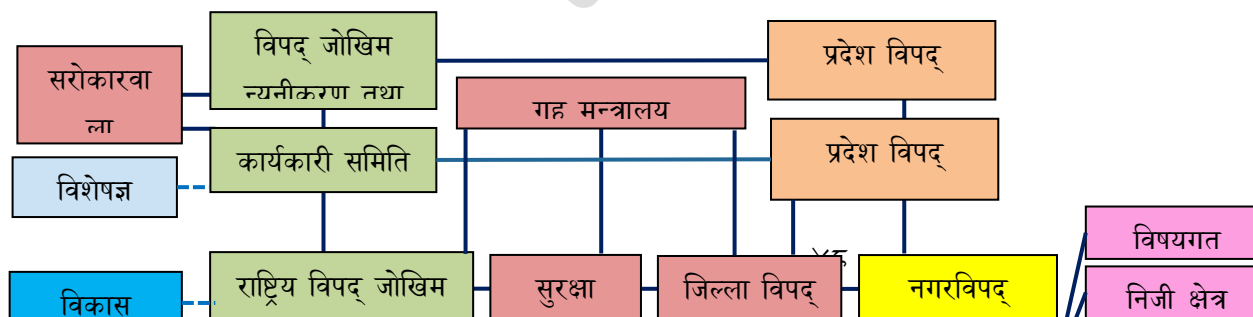
५.४ अन्य निकायसँगको समन्वय र सहकार्य

१. उपमहानगरपालिकाले विपद् जोखिम न्यूनीकरण तथा प्रतिकार्यको लागि प्रमुख रूपमा उपमहानगरपालिकाभित्र र बाह्य गरी दुई प्रकारको समन्वय गर्नु पर्दछ । उपमहानगरपालिकाभित्र पनि उपमहानगरपालिका मातहतका निकाय वा समितिबीच र अन्य सरकारी, गैरसरकारी, सामाजिक तथा निजी संस्थाहरूबीच समन्वय र सहकार्य गर्नुपर्ने हुन्छ बाह्य समन्वयमा जिल्ला, प्रदेश र संघीय तहका सरकारी निकायहरूसँग र अन्य गैर सरकारी तथा सहयोगी निकाय तथा संस्थाहरूसँगको समन्वय पर्दछ ।

२. विषयगत क्षेत्रको अवधारणा अनुसार उपमहानगरपालिका भित्रका सम्पूर्ण विपद् पूर्वतयारी तथा प्रतिकार्यसँग सम्बन्धित संस्था तथा निकायहरू सम्बन्धित विषयगत क्षेत्रको सदस्य रहन्छन र उक्तसंस्था तथा निकायहरूसँगको समन्वय र सहकार्यको जिम्मेवारी सम्बन्धित विषयगत क्षेत्रको नेतृत्व गर्ने विषयगत समिति र यसका संयोजक सम्बन्धित शाखाको हुनेछ ।

३. जिल्ला, प्रदेश तथा संघीय तहका निकायहरूसँगको समन्वय, सुरक्षा निकायहरूसँगको समन्वय तथा उपमहानगरपालिका बाहिरका सरकारी तथा गैर सरकारी संस्थाहरू र सहयोगी निकायहरूसँगको समन्वयको जिम्मेवारी नगर प्रमुखको हुनेछ ।

४. विपद् पूर्वतयारी तथा प्रतिकार्यको लागि सम्पूर्ण सरकारी, गैरसरकारी, सामाजिक तथा निजी क्षेत्रको स्रोत परिचालन विपद् पूर्वतयारी तथा प्रतिकार्य योजनाअनुरूप उप-महानगरपालिकाको प्राथमिकता अनुसार एकद्वार नीति बमोजिम हुनेछ । संस्थागत समन्वय र सहकार्यको ढाँचा निम्न निम्नानुसार हुनेछ ।



५.५ अनुगमन, मूल्याङ्कन तथा सिकाई

५.५.१ अनुगमन तथा मूल्याङ्कन समिति

विपद् पूर्वतयारी तथा प्रतिकार्य योजना कार्यान्वयनको अनुगमन तथा मूल्याङ्कनको लागि उपमहानगरपालिकाको उप प्रमुखको संयोजकत्वमा देहाय बमोजिमका सदस्यहरू रहेको एक अनुगमन समिति रहनेछ । सामान्य अवस्थामा यस अनुगमन समितिले पूर्वतयारी योजनाको कार्यान्वयनको वार्षिक रूपमा अनुगमन गरी नगर विपद् व्यवस्थापन समितिलाई प्रतिवेदन बुझाउनेछ । कुनै खास विपद् एवम् स्वास्थ्य संकटको अवस्थामा नियमित रूपमा समष्टिगत र विषय क्षेत्रगत प्रतिकार्य र पूर्वतयारीको अनुगमन गरी सम्बन्धित विषयगत क्षेत्रलाई पृष्ठपोषण गर्नेछ । नगर विपद् व्यवस्थापन समितिले अनुगमन तथा मूल्याङ्कन समितिका सदस्यहरूको मनोनयन गर्नेछ । यस अनुगमन तथा मूल्याङ्कन समितिको सदस्यमा मनोनयन गर्दा राष्ट्रिय राजनीतिक दलका नगर समितिका प्रमुख नै उपमहानगरपालिकाको पदाधिकारी रहेको खण्डमा अर्को व्यक्तिलाई प्रतिनिधिको रूपमा मनोनयन गर्नु पर्नेछ । यसैगरी वडाध्यक्षहरू मध्येबाट मनोनयन गर्दा कुनै पनि विषयगत क्षेत्रको संयोजक नरहेका वडाध्यक्ष मध्येबाट मनोनयन गर्नु पर्नेछ ।

तालिका १५: अनुगमन तथा मूल्याङ्कन समिति

क्र.सं.	भूमिका	संस्था	पद
१	संयोजक	घोराही उपमहानगरपालिका	उप प्रमुख
२	सदस्य	घोराही उपमहानगरपालिका	संयोजक- विधायन समिति
३	सदस्य	घोराही उपमहानगरपालिका	संयोजक - सुशासन समिति
४	सदस्य	घोराही उपमहानगरपालिका	संयोजक- आर्थिक समिति
५	सदस्य	राष्ट्रिय राजनीतिक दलका नगर समिति	प्रमुखहरू
६	सदस्य	समितिले तोकेका तीन जना	वडाध्यक्ष
७	सदस्य सचिव	घोराही उपमहानगरपालिका	आन्तरिक लेखा प्रमुख

५.५.२ लक्ष्य र सूचकहरू

यस उपमहानगरपालिकामा विपद्बाट हुने क्षति तथा नोक्सानी घटाउने प्रभावितहरूलाई उचित मानवीय सहायता समयमै उपलब्ध गराउने तथा विपद् प्रतिकार्य प्रभावकारी बनाउने र प्रभावकारी प्रतिकार्यको लागि समष्टिगत तथा विषयगत क्षेत्रको पूर्वतयारी सुदृढ गर्ने यस कार्ययोजनाको उद्देश्य रहेकोले यस योजनाको कार्यान्वयनबाट उपयुक्त उद्देश्य प्राप्तमा प्रगति अनुगमन तथा मूल्याङ्कनको लागि समष्टिगत र विषय क्षेत्रगत तथा पूर्वतयारी र प्रतिकार्यका देहाय बमोजिमका सूचकहरू निर्धारण गरिएको छः

क्र.सं.	सूचकहरू (पूर्वतयारीका लागि)	कैफियत
१.सामान्य पूर्वतयारी		
१	नगर आपत्कालीन कार्यसञ्चालन केन्द्र सञ्चालन भएको	
२	खोजउद्धार तथा राहत सामग्रीको भण्डारण मौज्जात रहेको	
३	वडामा सामुदायिक प्रथम उद्धारकर्ता तयार भएको	
४	विपद् सम्बन्धी विवरण उपमहानगरपालिकाको वेबसाइटमा अपडेट गर्ने वेब पोर्टल सञ्चालन भएको	
५	विपद् पूर्वतयारी तथा प्रतिकार्य योजना वार्षिक रूपमा अद्यवधिक भएको	
२.समन्वय, खोज तथा उद्धार विषयगत क्षेत्र		
६	खोजउद्धार तथा प्राथमिक उपचार सामग्री पर्याप्त रहेको	
७	वडा तहमा खोज उद्धार कार्यदल गठन भएको	
८	तालिम दिई वडा तथा समुदाय तहमा प्रथम उद्धारकर्ता तयार भएको	
३.प्राथमिक उपचार स्वास्थ्य तथा पोषण विषयगत क्षेत्र		
९	प्रत्येक वडामा तालिम प्राप्त प्राथमिक उपचार टोली तयार भएको	
१०	सबै स्वास्थ्य संस्थामा आपत्कालिन औषधिको बफर स्टक राखिएको	
११	सबै स्वास्थ्य संस्थाहरूको आपत्कालीन योजना तयार भएको	
४. अस्थायी आश्रयस्थल, खाद्य तथा गैर खाद्यसामग्री र राहत व्यवस्थापन विषयगत क्षेत्र		
१२	कम्तिमा १००० घर परिवारलाई पुग्ने न्यूनतम मापदण्ड अनुसारको आवश्यक गैर खाद्य सामग्रीहरूको भण्डारण गरीएको	

घोराही उपमहानगरपालिकाको विपद् पूर्वतयारी तथा प्रतिकार्य योजना २०७९

क्र.सं.	सूचकहरू (पूर्वतयारीका लागि)	कैफियत
१३	आपत्कालीन समयमा खाद्यान्न आपूर्तिको लागि आपूर्तिकर्तासँग स्टचण्डबाई सम्झौता भएको	
१४	प्रत्येक वडामा अस्थायी आश्रयस्थलको स्थान पहिचान गरिएको	
१५	अस्थायी आश्रयस्थलको लागि भवन निर्माण भएको वा आश्रयस्थल निर्माणका समग्रीहरूको बन्दोबस्त भएको	
१६	आपत्कालीन प्रयोजनका लागि यातायात संचार तथा बन्दोबस्तीका सामग्रीहरूको व्यवस्था भएको	
५. खानेपानी सरसफाई तथा स्वच्छता प्रवर्धन विषयगत क्षेत्र		
१७	आपत्कालीन सरसफाई र स्वच्छता सम्बन्धी सामग्रीहरूको भण्डारण गरिएको	
१८	पहिचान गरिएका आपत्कालीन आश्रयस्थलमा खानेपानी आपूर्तिको स्रोत र माध्यम तयार गरिएको	
१९	सरसफाई र स्वच्छता सम्बन्धी सूचना तथा सञ्चार सामग्रीहरू तयार भई प्रसारण गरिएको	
६. संरक्षण तथा शिक्षा विषयगत क्षेत्र		
२०	शिक्षा क्षेत्रको सिकाई निरन्तरता योजना तयार भएको	
२१	विद्यालय सुरक्षा सम्बन्धी व्यवस्थापन समिति र प्रअलाई अभिमुखीकरण गरिएको	
२२	सबै विद्यालयमा विद्यालय विपद् व्यवस्थापन समिति र कार्यदल गठन भएको	
२३	विद्यालय र उप-महानगरपालिकामा नियमित कृतिम घटना तथा सिमुलेसन अभ्यास भएको	
७. विपद् लेखाजोखा तथा सूचना व्यवस्थापन विषयगत क्षेत्र		
२४	उप-महानगरपालिकामा विपद् लेखाजोखा टोली तयार भएको	
२५	क्षेत्रगत लेखाजोखा फारम तयार भएको	
२६	विपद् लेखाजोखा टोलीलाई विपद् लेखाजोखा सम्बन्धी तालिम दिइएको	

घोराही उपमहानगरपालिकाको विपद् पूर्वतयारी तथा प्रतिकार्य योजना २०७९

क्र.सं.	सूचकहरू (पूर्वतयारीका लागि)	कैफियत
२७	नगर आपत्कालीन कार्य सञ्चालन केन्द्रको विपद् सूचना संकलन व्यवस्थापन र प्रसारण प्रक्रिया तय भएको	
द. जीविकोपार्जन, पुनर्स्थापन तथा पुनर्निर्माण विषयगत क्षेत्र		
२८	पहिचान गरिएका आश्रयस्थलमा सडक, खानेपानी तथा सरसफाई पूर्वाधार तयार भएको	
२९	प्रत्येक वडामा आपत्कालिन प्रयोजनको लागि हेलिप्याड निर्माण भएको	
३०	पूर्वाधारहरू विपद् जोखिमबाट सुरक्षित बनाइएको	

क्र.सं.	सूचकहरू (प्रतिकार्यका लागि)	कैफियत
१.समन्वय, खोज तथा उद्धार विषयगत क्षेत्र		
१	विपद् प्रतिकार्यमा सबै विषयक्षेत्र तथा सरोकारवालाहरूसँग समन्वय भएको	
२	तत्काल प्रभावकारी रूपमा खोजउद्धार कार्य संचालन भएको	
३	खोजउद्धार टोलीको परिचालन भएको	
४	विपद् प्रतिकार्य उप-महानगरपालिकाको नेतृत्वमा एकद्वार नीति बमोजिम संचालन भएको	
२.प्राथमिक उपचार स्वास्थ्य तथा पोषण विषयगत क्षेत्र		
५	आपत्कालीन समयमा प्राथमिक उपचार सेवा प्राप्त भएको	
६	आवश्यकता अनुसार पोषणयुक्त खानेकुरा उपलब्ध भएको	
७	स्वास्थ्य तथा पोषण क्षेत्रको पुनर्स्थापना तथा पुर्निर्माण योजना तयार भएको	
३. अस्थायी आश्रयस्थल, खाद्य तथा गैर खाद्य सामग्री र राहत व्यवस्थापन विषयगत क्षेत्र		
८	विपद् बाट विस्थापित परिवारलाई अस्थायी आश्रयस्थल उपलब्ध भएको	
९	प्रभावित परिवारलाई मापदण्ड अनुसार खाद्य सामग्री तत्काल उपलब्ध भएको	
१०	प्रभावित परिवारलाई मापदण्ड अनुसार गैर खाद्य खाद्य सामग्री उपलब्ध भएको	

घोराही उपमहानगरपालिकाको विपद् पूर्वतयारी तथा प्रतिकार्य योजना २०७९

क्र.सं.	सूचकहरु (प्रतिकार्यका लागि)	कैफियत
४. खानेपानी सरसफाई तथा स्वस्थता प्रवर्द्धन विषयगत क्षेत्र		
११	प्रभावित समुदायलाई मापदण्ड अनुसार खानेपानी उपलब्ध भएको	
१२	प्रभावित समुदाय तथा आश्रयस्थलमा मापदण्ड अनुसारको सरसफाईको प्रवन्ध भएको	
५. संरक्षण तथा शिक्षा विषयगत क्षेत्र		
१३	आपत्कालीन अवस्थामा नागरिकहरुको संरक्षण र सुरक्षा सुनिश्चित भएको	
१४	विपद्को घटनाको १० दिन भित्रमा सिकाई क्रियाकलाप सुचारु भएको	
१५	संरक्षण तथा शिक्षा क्षेत्रको पुनर्निर्माण योजना तयार भएको	
६. विपद् लेखाजोखा तथा सूचना व्यवस्थापन विषयगत क्षेत्र		
१६	द्रुत लेखाजोखा प्रतिवेदन (कुनै विपद् विशेष) तयार भएको	
१७	क्षेत्रगत विस्तृत लेखाजोखा प्रतिवेदन (कुनै विपद् विशेष) तयार भएको	
१८	नगर आपत्कालीन कार्य सञ्चालन केन्द्रमा विपद् सम्बन्धी विवरण नियमित अद्यावधिक भएको	
७. जीविकोपार्जन, पुनर्स्थापन तथा पुनर्निर्माण विषयगत क्षेत्र		
१९	विपद्बाट क्षति भएका पूर्वाधारको मर्मत भएको	
२०	प्रभावित परिवारले जीविकोपार्जन सहायता प्राप्त गरेको	
२१	क्षेत्रगत पुनर्स्थापना तथा पुनर्निर्माण योजना तयार भएको	
८. स्वास्थ्य संकट प्रतिकार्य		
२२	तत्काल द्रुत प्रतिकार्य टोली परिचलन भएको	
२३	स्वास्थ्य संकटको समयमा स्वास्थ्य प्रोटोकल कार्यान्वयन भएको	
२४	विपद् तथा स्वास्थ्य संकटको समयमा स्वास्थ्य सेवा नियमित संचालन भएको	
२५	स्वास्थ्य संकट नियन्त्रण / व्यवस्थापन भएको	

अनुसूची-१: स्थानीय विपद् व्यवस्थापन समितिमा विद्यमान पदाधिकारीहरूको विवरण

क्र.सं.	नाम	पद	आवद्ध निकाय/कार्यालय/संस्था	सम्पर्क नम्बर	
१	नरुलाल चौधरी	नगर प्रमुख	-संयोजक	घोराही उपमहानगरपालिका	९८५७८३११११
२	हुमा कुमारी डि.सी	नगर उप प्रमुख	-सदस्य	घोराही उपमहानगरपालिका	९८५७८३२५५०
३	भोजराज घिमिरे	प्रमुख प्रशासकीय अधिकृत	-सदस्य	घोराही उप महानगरपालिका	९८५७८२८१११
४	भानसिं वुढा	संयोजक सरसफाई, वातावरण, तथा विपद् व्यवस्थापन समिति	-सदस्य	ऐ.	९८६६९३९८६१
५		संयोजकहरू विषयगत समितिका	-सदस्य	ऐ.	
६		सदस्यहरू सरसफाई वातावरण तथा विपद् व्यवस्थापन समिति	-सदस्य	ऐ.	
७		प्रतिनिधि जिल्ला प्रशासन कार्यालय	-सदस्य	ऐ.	
८		प्रमुख, सामाजिक महाशाखा र शाखा	-सदस्य	ऐ.	
९		प्रमुख पूर्वाधार विकास महाशाखा र शाखा	-सदस्य	ऐ.	
१०		प्रमुख आर्थिक प्रशासन महाशाखा	-सदस्य	ऐ.	
		प्रमुख वा प्रतिनिधि घोराही उप महानगरपालिकाको भौगोलिक क्षेत्रभित्र रहेका संघीय सुरक्षा निकाय	-सदस्य	ऐ.	
११		प्रमुख वा प्रतिनिधि घोराही उप महानगरपालिकाको भौगोलिक क्षेत्रभित्र रहेका प्रदेश प्रहरी कार्यालय	-सदस्य	ऐ.	
१२		प्रमुख नगर प्रहरी	-सदस्य	ऐ.	
१३		प्रमुख वा प्रतिनिधि राष्ट्रिय मान्यता प्राप्त दलका उप महानगरपालिका भित्रका	-सदस्य		
१४		स्थानीय प्रतिनिधि नेपाल रेडक्रस सोसाइटी	-सदस्य		
१५		अध्यक्ष वा तोकेको प्रतिनिधि निजी क्षेत्रको उद्योग वाणिज्य सम्बन्धी मान्यता प्राप्त संस्थाको उप महानगरपालिका भित्रका	-सदस्य		
१६		स्थानीय प्रतिनिधि गैरसरकारी संस्था महासंघ	-सदस्य		
१७		स्थानीय प्रतिनिधि नेपाल पत्रकार महासंघको	-सदस्य		
१८	सुनिल कुमार शर्मा	विपद् व्यवस्थापन शाखा प्रमुख	-सदस्य सचिव	घोराही उप महानगरपालिका	

अनुसूची-२ : विषयगत क्षेत्रको विवरण

१. समन्वय, खोज तथा उद्धार विषयगत क्षेत्र

२. प्राथमिक उपचार, स्वास्थ्य तथा पोषण विषयगत क्षेत्र

क्रसं	भूमिका	संस्था	पद	नाम	सम्पर्क नं
१	संयोजक	उपमहानगरपालिका	संयोजक - सामाजिक विकास समिति		
२	सदस्य	अस्पताल (नगरमा भएका सबै)	प्रमुख		
३	सदस्य	स्वस्थ्य चौकी (नगरमा भएका सबै)	प्रमुख		
४	सदस्य	नेपाल रेडक्रस सोसाइटी	प्रतिनिधि		
५	सदस्य	स्वास्थ्य क्षेत्रमा काम गर्ने संस्था	प्रतिनिधि		
६	सदस्य	पोषण क्षेत्रमा काम गर्ने संस्था	प्रतिनिधि		
७	सदस्य	एम्बुलेन्स सेवा संचालन गर्ने संस्था	प्रतिनिधि		
८	सदस्य सचिव	उपमहानगरपालिका	प्रमुख- स्वास्थ्य शाखा		

३. अस्थायी आश्रयस्थल, खाद्य तथा गैर खाद्य सामग्री र राहत व्यवस्थापन विषयगत क्षेत्र

क्रसं	भूमिका	संस्था	पद	नाम	सम्पर्क नं
१	संयोजक	उपमहानगरपालिका	संयोजक - वातावरण तथा विपद् व्यवस्थापन समिति		
२	सदस्य	उपमहानगरपालिका	प्राविधिक शाखा प्रमुख इन्जिनियर		
३	सदस्य	उपमहानगरपालिका	कृषि शाखा प्रमुख		
४	सदस्य	उपमहानगरपालिका	पशु शाखा प्रमुख		

घोराही उपमहानगरपालिकाको विपद् पूर्वतयारी तथा प्रतिकार्य योजना २०७९

५	सदस्य	नेपाल रेडक्रस सोसाइटी	प्रतिनिधि		
६	सदस्य	सामुदमिक वन उपभोक्ता महासंघ	नगर अध्यक्ष		
७	सदस्य	उद्योग बाणिज्य संघ	नगर अध्यक्ष		
९	सदस्य	यातायात व्यावसायी समिति	नगरअध्यक्ष		
१०	सदस्य	सहकारी संघ	नगरअध्यक्ष		
११	सदस्य सचिव	उपमहानगरपालिका	प्रमुख - खरिद इकाई		

क्रसं	भूमिका	संस्था	पद	नाम	सम्पर्क नं
१	संयोजक	उपमहानगरपालिका	उपमहानगरपालिका प्रमुख		
२	सह - संयोजक	उपमहानगरपालिका	उपमहानगरपालिका उपप्रमुख		
३	सदस्य	उपमहानगरपालिका	संयोजक सबै विषयगत क्षेत्र		
४	सदस्य	उपमहानगरपालिका	सूचना अधिकृत		
५	सदस्य	उपमहानगरपालिका	विपद् सम्पर्क व्यक्ति		
६	सदस्य	इलाका प्रसाशन कार्यालय	प्रमुख		
७	सदस्य	सशस्त्र प्रहरी बल	प्रमुख		
८	सदस्य	नेपाल प्रहरी	प्रमुख		
९	सदस्य	नेपाल रेडक्रस सोसाइटी	सभापति (स्थानीय उप शाखा)		
१०	सदस्य	घोराही उद्योग बाणिज्य संघ	अध्यक्ष		
११	सदस्य	नेपाल पत्रकार महासंघ	प्रतिनिधि		
१२	सदस्य सचिव	उपमहानगरपालिका	प्रमुख प्रशासकीय अधिकृत		

४. खानेपानी सरसफाई तथा स्वच्छता प्रवर्धन विषयगत क्षेत्र

क्रसं	भूमिका	संस्था	पद	नाम	सम्पर्क नं
१	संयोजक	उपमहानगरपालिका	संयोजक -सामाजिक विकास समिति		
२	सदस्य	साना शहरी खानेपानी कार्यालय	प्रमुख		
३	सदस्य	स्थानीय खानेपानी तथा सरसफाई	अध्यक्ष		

घोराही उपमहानगरपालिकाको विपद् पूर्वतयारी तथा प्रतिकार्य योजना २०७९

		समिति			
४	सदस्य	खानेपानी तथा सरसफाई क्षेत्रमा काम गर्ने संस्था	प्रतिनिधि		
५	सदस्य सचिव	उपमहानगरपालिका	प्रमुख- खानेपानी तथा सरसफाई शाखा		

५. संरक्षण तथा शिक्षा विषयगत क्षेत्र

क्रसं	भूमिका	संस्था	पद	नाम	सम्पर्क नं
१	संयोजक	उपमहानगरपालिका	संयोजक – सामाजिक विकास समिति		
२	सदस्य	उपमहानगरपालिका	संरक्षण शाखा प्रमुख		
३	सदस्य	शिक्षक महासंघ	नगर अध्यक्ष		
४	सदस्य	विद्यालय व्यवस्थापन समिति महासंघ	नगर अध्यक्ष		
५	सदस्य	आमा समूह	प्रतिनिधि		
६	सदस्य	किशोरी समूह	प्रतिनिधि		
७	सदस्य	अपांग संजाल	प्रतिनिधि		
८	सदस्य	बाल क्लव संजाल	प्रतिनिधि		
९	सदस्य	दलित संघ	प्रतिनिधि		
१०	सदस्य	शिक्षामा काम गर्ने संस्था	प्रतिनिधि		
११	सदस्य	संरक्षणमा काम गर्ने संस्था	प्रतिनिधि		
१२	सदस्य सचिव	उपमहानगरपालिका	प्रमुख- शिक्षा शाखा		

६. विपद् लेखाजोखा तथा सूचना व्यवस्थापन विषयगत क्षेत्र

क्रसं	भूमिका	संस्था	पद	नाम	सम्पर्क नं
१	संयोजक	उपमहानगरपालिका	संयोजक – वातावरण तथा विपद् व्यवस्थापन समिति		

घोराही उपमहानगरपालिकाको विपद् पूर्वतयारी तथा प्रतिकार्य योजना २०७९

२	सदस्य	उपमहानगरपालिका	नगर आपत्कालिन कार्य संचालन केन्द्र प्रमुख		
३	सदस्य	उपमहानगरपालिका	अन्य विषयगत क्षेत्रका सबै सदस्य सचिवहरू		
४	सदस्य	विपद् तथा मानवीय सहायताका लागि काम गर्ने सबै संस्था	प्रतिनिधि		
५	सदस्य	नेपाल रेडक्रस सोसाइटी	प्रतिनिधि		
६	सदस्य सचिव	उपमहानगरपालिका	सूचना प्रविधि अधिकृत		

७. जीविकोपार्जनपुनर्स्थापन तथा पुनर्निर्माण विषयगत क्षेत्र

क्रसं	भूमिका	संस्था	पद		
१	संयोजक	उपमहानगरपालिका	संयोजक-पूर्वाधार विकास समिति		
२	सदस्य	उपमहानगरपालिका	सम्बन्धित वडाको वडाध्यक्ष		
३	सदस्य	निर्माण ब्यावसायि संघ	अध्यक्ष		
४	सदस्य	सामुदायिक वन उपभोक्ता महासंघ	अध्यक्ष		
५	सदस्य	पुनर्निर्माणमा काम गर्ने संस्था	प्रतिनिधि		
६	सदस्य	जीविकोपार्जनमा काम गर्ने संस्था	प्रतिनिधि		
७	सदस्य सचिव	उपमहानगरपालिका	प्रमुख-पूर्वाधारविकासशाखा		

अनुसूची-३ : सरोकारवाला निकायको पहिचान तालिका

क्र.सं.	विषयगत क्षेत्र	निकाय वा कार्यालयको नाम	कार्यरत प्रदेश/जिल्ला/गाउँ/नगरपालिका	सम्पर्क व्यक्तिको नाम र पद	सम्पर्क विवरण (फ्याक्स, फोन, इमेल)	कैफियत
१		घोराही उपमहानगरपालिका	घोराही उपमहानगरपालिका	नगर प्रमुख		

घोराही उपमहानगरपालिकाको विपद् पूर्वतयारी तथा प्रतिकार्य योजना २०७९

	जिल्ला प्रहरी कार्यालय,	घोराही उपमहानगरपालिका	कार्यालय प्रमुख		
	नेपाल रेड्क्रस सोसाइटी	घोराही उपमहानगरपालिका			
	जिल्ला प्रशासनकार्यालय	घोराही उपमहानगरपालिका	कार्यालयप्रमुख		
	घोराही उद्योग बाणिज्य संघ	घोराही उपमहानगरपालिका	प्रतिनिधि		
कृषि	घोराही उपमहानगरपालिका	घोराही उपमहानगरपालिका			
	, पशु बिकाश शाखा	घोराही उपमहानगरपालिका	, पशुविकास अधिकृत छैटौं		
स्वास्थ्यतथा पोषण	घोराही उपमहानगरपालिका, स्वास्थ्य शाखा	घोराही उपमहानगरपालिका	, जनस्वास्थ्य अधिकृत		
	स्वास्थ्य कार्यालय दाङ	दाङ	. कार्यालयप्रमुख		
	घोराही उपमहानगरपालिका, बहुक्षेत्रीय पोषण योजना	सुनवल नगरपालिका			
	स्वास्थ्यको लागि सक्षम प्रणाली	दाङ	प्राविधिक अधिकृत		
	सुआहरा दोश्रो	दाङ	, जिल्ला संयोजक		
	युनिसेफ नेपाल	दाङ			
खानेपानी, सरसफाई	घोराही उपमहानगरपालिका, स्वास्थ्य शाखा	घोराही उपमहानगरपालिका	, जनस्वास्थ्य अधिकृत		

घोराही उपमहानगरपालिकाको विपद् पूर्वतयारी तथा प्रतिकार्य योजना २०७९

	सरसफाई तथा डिभिजन कार्यालय,				
	घोराही खानेपानी तथा सरसफाई उपभोक्ता समिति, घोराही				
	घोराही उपमहानगरपालिका, सुरक्षा इकाई	घोराही उपमहानगरपालिका	, नगर निरीक्षक		
	इलाका प्रहरी कार्यालय	घोराही उपमहानगरपालिका	, कार्यालय प्रमुख		
	योजना अनुगमन तथा पुर्वाधार विकास शाखा	घोराही उपमहानगरपालिका			
	घोराही उद्योग बाणिज्य संघ	घोराही उपमहानगरपालिका	, प्रतिनिधि		
	घोराही उपमहानगरपालिका, नगर कार्यपालिका	घोराही उपमहानगरपालिका	, नगर प्रमुख		
	घोराही उपमहानगरपालिका, शिक्षा शाखा	घोराही उपमहानगरपालिका	, उप सचिव, शिक्षा		

अनुसूची-४: उपलब्ध स्रोत साधनहरूको विवरण

विषयक्षेत्र	स्रोत, साधन/उपकरण/जनशक्ति	सङ्ख्या वा परिमाण	भण्डारणस्थल/रहेको स्थान
समग्र व्यवस्थापन/सूचना खोज तथा उद्धार	दमकल (आवश्यक औजार सेट सहित)	२	घोराही उपमहानगरपालिका कार्यालय
	एक्साभेटर (जेसिभि)	३	घोराही उपमहानगरपालिका
	लाईफ ज्याकेट	६	
	क्लाइम्बिङ डोरी	२ रोल	इलाका प्रहरी कार्यालय
	सेफिट हेल्मेट	६	इलाका प्रहरी कार्यालय

घोराही उपमहानगरपालिकाको विपद् पूर्वतयारी तथा प्रतिकार्य योजना २०७९

विषयक्षेत्र	स्रोत, साधन/उपकरण/जनशक्ति	सङ्ख्या वा परिमाण	भण्डारणस्थल/रहेको स्थान
	रवर बोट	१	घोराही उपमहानगरपालिका
	राफ्ट बोट,प्याडल,ज्याकेट/ हेल्मेट/ एअर फ्रम	१	
	मेगा फोन	१	
	डी फउस	१	
	ज्याकेट होस्पाएप	६	
	फाइर बल	८	
	स्ट्रेचर	२	घोराही उपमहानगरपालिका, अन्तर्गत स्वास्थ्य
	मेगा ह्याण्ड माइक	२	घोराही उपमहानगरपालिका, स्वास्थ्य शाखा
	ईमर्जेन्सी टर्च लाईट	१२	
	आगो निभाउने यन्त्र	१२	४/वार्ड
	साईरन	०	
	ड्रील उपकरण	१	
	काठ काट्ने उपकरण	१	
	सडी	१	
	प्राथमिक उपचार किट	२३	घोराही उपमहानगरपालिका अन्तर्गत स्वास्थ्य संस्था
खाद्यान्न तथा कृषि	किटनाशक विषादी	०	
	चामल	०	
	नुन, तेल प्याकेट	०	
	फाष्टफुड प्याकेट	०	

घोराही उपमहानगरपालिकाको विपद् पूर्वतयारी तथा प्रतिकार्य योजना २०७९

विषयक्षेत्र	स्रोत, साधन/उपकरण/जनशक्ति	सङ्ख्या वा परिमाण	भण्डारणस्थल/रहेको स्थान
	दाल	०	
स्वास्थ्य तथा पोषण	स्यानीटरी प्याड	०	
	इमेरजेन्सी किट	०	
	ह्याण्डवास तथा साबुन		घोराही उपमहानगरपालिका, जिन्सी शाखा
	पिपिई सेट/गाउन		घोराही उपमहानगरपालिका, आइसोलेशन
	सर्जिकल ग्लोब		घोराही उपमहानगरपालिका, जिन्सी शाखा
	स्यानीटाईजर		घोराही उपमहानगरपालिका, जिन्सी शाखा
	क्लोरीन पाउडर		घोराही उपमहानगरपालिका, जिन्सी शाखा
	मेडिसिन		
	आर.एल. बोटल		
	प्राथमिक उपचार बाक्स/किट	२३	घोराही उपमहानगरपालिका अन्तर्गत स्वास्थ्य संस्था
खानेपानी, सरसरफाई तथा स्वस्थता प्रवर्द्धन	पियुष	०	
	एक्वाट्याब	०	
	पि.ए.भाइल	०	
	पानी जाँचे किट	०	
	पाईप तथा फिटिङ्स	०	
	अस्थाई शौचालयसेट	०	

घोराही उपमहानगरपालिकाको विपद् पूर्वतयारी तथा प्रतिकार्य योजना २०७९

विषयक्षेत्र	स्रोत, साधन/उपकरण/जनशक्ति	सङ्ख्या वा परिमाण	भण्डारणस्थल/रहेको स्थान
	सरसफाइ किट/सेट	०	
आपत्कालिन आश्रय तथा गैर खाद्य सामग्री क्वारेण्टाइन व्यवस्थापन	ईन्धनबाट चल्ने आरा/ह्याक्स (Hacksaw)	०	
	खन्ती (सव्वल)		घोराही उपमहानगरपालिका, जिन्सी शाखा
	गैति र वेल्चा सेट		
	एयर लिफ्ट ब्याग	०	
	त्रिपाल/टेन्ट	०	
	भाँडाकुँडा सेट	०	
	जस्तापाता	०	
जनशक्ति (खोज उद्धारकर्की तथा स्वास्थ्यकर्मी)	नगर द्रुत प्रतिकार्य टोली	१ टोली	उपमहानगरपालिका,
	वडा, समुदाय वा स्वास्थ्य संस्था स्तरीय द्रुत प्रतिकार्य टोली	२३ वटा	सबै वडाहरू तथा स्वास्थ्य संस्थाहरूमा
	स्वास्थ्यकर्मीहरू	३८ जना	उपमहानगरपालिका स्वास्थ्य शाखा तथा वडाका स्वास्थ्य संस्थामा कार्यरत
	नगर प्रहरी	५ जना	घोराही उपमहानगरपालिका
	नेपाल प्रहरी	जना	घोराही उपमहानगरपालिका
	शसस्त्र प्रहरी	जना	
	नेपाली सेना	-	
	तालिम प्राप्त नेपाल रेडक्रस सोसाईटीका उद्धारकर्मीहरू	-	

- नेपाल सरकार, गृह मन्त्रालय (२०७६), विपद् जोखिम न्यूनीकरण तथा व्यवस्थापन ऐन, २०७४ र विपद् जोखिम न्यूनीकरण तथा व्यवस्थापन नियमावली, २०७६:
नेपाल सरकार, गृह मन्त्रालय, काठमाण्डौ
- नेपाल सरकार, कानून सेवा आयोग(२०७५), जनस्वास्थ्य सेवा ऐन, २०७५ नेपाल स्वास्थ्य सेवा नियमावली, २०७५: नेपाल सरकार,कानून सेवा आयोग, काठमाण्डौ
- नेपाल सरकार, गृह मन्त्रालय (२०७५), विपद् जोखिम न्यूनीकरण राष्ट्रिय रणनीतिक कार्ययोजना २०१८-२०३०: नेपाल सरकार, गृह मन्त्रालय, काठमाण्डौ।
- नेपाल सरकार, गृह मन्त्रालय (२०७५), विपद् जोखिम न्यूनीकरण राष्ट्रिय नीति २०७५: नेपाल सरकार, गृह मन्त्रालय,काठमाण्डौ।
- नेपाल सरकार, गृह मन्त्रालय (२०७३), गोरखा भूकम्प-२०७२ अनुभव र सिकाई: नेपाल सरकार, गृह मन्त्रालय, काठमाण्डौ ।
- नेपाल सरकार, गृह मन्त्रालय (२०७६), राष्ट्रिय विपद् प्रतिकार्य कार्यढाँचा, २०७० (प्रथम संशोधन २०७५): नेपाल सरकार, गृह मन्त्रालय, काठमाण्डौ।
- नेपाल सरकार, गृह मन्त्रालय (२०६७),विपद् पूर्वतयारी तथा प्रतिकार्य योजना तर्जुमा मार्गदर्शन, २०६७ (प्रथम संशोधन २०७६): नेपाल सरकार, गृह मन्त्रालय,
काठमाण्डौ।
- नेपाल सरकार, कानून, न्याय तथा संसदीय मामिला मन्त्रालय (२०७४), स्थानीय सरकार संचालन ऐन २०७४: नेपाल सरकार,कानून, न्याय तथा संसदीय मामिला
मन्त्रालय, काठमाण्डौ ।
- नेपाल सरकार, संघीय मामिला तथा स्थानीय विकास मन्त्रालय (२०७१), विपद् व्यवस्थापन दिग्दर्शन: नेपाल सरकार, संघीय मामिला तथा स्थानीय विकास मन्त्रालय,
काठमाण्डौ ।
- नेपाल सरकार, संघीय मामिला तथा सामान्य प्रशासन मन्त्रालय (२०७५),विपद् पूर्वतयारी तथा प्रतिकार्य योजना (नमूना): नेपाल सरकार, संघीय मामिला तथा स्थानीय
विकास मन्त्रालय, काठमाण्डौ ।
- घोराही उप महानगरपालिका, डिजिटल नगर प्रोफाईल: घोराही उप महानगरपालिका कार्यपालिकाको कार्यालय,

वेभसाइट <https://ghorahismc.gov.np/>